



GIORGIO TENTOLINI

IN TOO DEEP

DALLA RETE
ALL'INTELLIGENZA ARTIFICIALE

GIORGIO TENTOLINI

**IN TOO
DEEP**

**DALLA RETE
ALL'INTELLIGENZA ARTIFICIALE**

A CURA DI SILVIA BONOMINI

GIORGIO TENTOLINI
IN TOO DEEP
Dalla rete all'intelligenza artificiale

a cura di / curated by
Silvia Bonomini

dal 9 al 26 Gennaio 2024

Assemblea legislativa
Regione Emilia - Romagna
Viale Aldo Moro 50, Bologna

Organizzazione e coordinamento esposizione/ Planning and exhibition coordination
Giulia Ferraresi
Cerimoniale del Gabinetto della Presidente dell'Assemblea legislativa Regione Emilia-Romagna

Traduzioni/Translations
Gianmaria Cabrini

Progetto grafico/Graphic design
Giorgio Tentolini

In copertina/cover
In too deep - algor. 521324, 2023
rete metallica marrone tagliata a mano e sovrapposta a fondale bianco/
hand-cut brown wire mesh on white background
140x95cm (GT230237)



Cortesy **Galleria Colossi Arte Contemporanea**
Corsia del Gambero, 16, 25121 Brescia BS

Finito di stampare nel mese di Gennaio 2024
Stampa a cura del Centro Stampa Regione ER



Assemblea legislativa
Regione Emilia - Romagna
Viale Aldo Moro 50
40127 Bologna
Tel 051.5275226

Seguici sui social
@assemblealegislativa

www.assemblea.emr.it
Area: Mostre in assemblea

Inizia un nuovo anno ed una nuova stagione espositiva ed è con grande interesse che accogliamo la mostra ***“In too deep: dalla rete all'intelligenza artificiale”*** di Giorgio Tentolini, curata con grande attenzione da Silvia Bonomini.

In too deep ci parla di un tema di grande attualità declinato nell'arte, offrendoci una chiave di conoscenza e riflessione alquanto inedita ed innovativa per gli spazi dell'Assemblea legislativa.

L'intelligenza artificiale (IA) è stato un tema portato alla ribalta dai media soprattutto nell'ultima parte dell'anno che si è appena concluso, per l'impatto che già ha sulle nostre vite e che avrà sempre di più, in quanto ci troviamo di fronte alla quarta rivoluzione industriale, di cui già dal 2020 hanno scritto molti studiosi¹.

Prima che l'IA fosse un tema all'ordine del giorno, nel marzo del 2023 siglavamo come **Assemblea legislativa della Regione Emilia-Romagna** un accordo con il Consorzio interuniversitario **Cineca** per la diffusione della cultura delle tecnologie dell'informazione e dell'etica nell'utilizzo dei sistemi di intelligenza artificiale e siamo stati la prima Regione a fare questo passo.

Nel caos “iperinformativo” di questi ultimi mesi, cerchiamo di non farci travolgere dalle paure e rischi che indubbiamente sono legate a questa potente tecnologia, ma puntiamo a cogliere le opportunità con un progetto istituzionale che mira al miglioramento della qualità legislativa.

In un modo del tutto inaspettato ed originale, che solo l'arte può offrire, questa mostra ci consente di dare attuazione all'impegno inserito nell'accordo di promuovere azioni “rivolte ai giovani e al mondo della scuola, destinatari di attività e progetti finalizzati a promuovere e diffondere la cultura delle tecnologie dell'informazione, (...) a diffondere l'etica nell'utilizzo dei nuovi sistemi di intelligenza artificiale, affinché i giovani vengano educati a una comprensione critica ed etica”.

Sono convinta che questa mostra ci fornirà molte suggestioni e spunti di riflessioni ed auspico che siano in molti a visitarla, perché la nostra Assemblea è sempre più un punto di riferimento per l'arte in tutte le sue forme espressive ed un luogo aperto alla bellezza e alle sperimentazioni.

Emma Petitti
Presidente Assemblea legislativa
Regione Emilia-Romagna

¹ - Daniel Mikelsten, Peter Skalfist, Vasil Teigens, Intelligenza artificiale: la quarta rivoluzione industriale, di, Smashwords Edition, 2020.

A new year and a new exhibition season begins and it is with great interest that we welcome "***In too deep: from the network to artificial intelligence***" di Giorgio Tentolini, curata con grande attenzione da Silvia Bonomini.

In too deep deals in art with a highly topical theme, offering us a rather new and innovative key to knowledge and reflection in the spaces of the Legislative Assembly.

Artificial intelligence (AI) has been a topic brought to the fore by the media especially in the last part of the year that has just ended, due to the impact it already has on our lives and which is destined to increase, as we are faced with the fourth industrial revolution, already announced by the writings of many scholars since 2020¹.

Before AI was a topic on the agenda, in March 2023, we signed as **Legislative Assembly of Emilia-Romagna Region** with the **Cineca**, an inter-university consortium, an agreement for the diffusion of the culture of information technologies and ethics in the use of artificial intelligence systems and we were the first Region to take this step.

In the "hyper-informative" chaos of these last few months, we try not to be overwhelmed by the fears and risks that are undoubtedly linked to this powerful technology, but we want to seize the opportunities with an institutional project that aims to improve legislative quality.

In a completely unexpected and original way, which only art can offer, this exhibition allows us to implement the commitment included in the agreement to promote actions "aimed at young people and the world of schools, recipients of activities and projects aimed to promote and spread the culture of information technologies, (...) to spread ethics in the use of new artificial intelligence systems, so that young people are educated in a critical and ethical understanding".

I am convinced that this exhibition will provide us with many suggestions and opportunities for reflections and I hope that a great number of people will visit it, because our Assembly is increasingly a point of reference for art in all its expressive forms and a place open to beauty and to experiments.

Emma Petitti
President of the Legislative Assembly
Regione Emilia-Romagna

¹ - Daniel Mikelsten, Peter Skalfist, Vasil Teigens, Intelligenza artificiale: la quarta rivoluzione industriale, di, Smashwords Edition, 2020.

IN TOO DEEP

DALLA RETE ALL'INTELLIGENZA ARTIFICIALE

DI SILVIA BONOMINI

Se consideriamo la funzione dell'arte come sintesi di un collettivo storico, il lavoro di **Giorgio Tentolini** coglie lo storico nel suo divenire con la riappropriazione di un senso plastico della forma, intesa come struttura iconografica di antica memoria, la riattualizza e la rielabora ricorrendo all'intelligenza artificiale. Il titolo della mostra ***In too deep*** non è casuale: si riferisce da un lato al senso di sospensione che si può avere nel ricercare immagini e/o informazioni nel web, dall'altro al deepfake, una tecnica utilizzata per la sintesi di immagini umane che utilizza l'AI per sovrapporre il volto di una persona ad un'altra tramite software text - to - image. Così, materiali come la rete metallica e il tulle, utilizzati da Giorgio Tentolini per creare le sue opere d'arte, diventano mezzi esplorativi e metafore di concetti attuali quali, ad esempio, il *deep learning* o il *deep fake*.

Come la "profondità" nel *deep learning* si riferisce al numero di strati delle reti neurali artificiali che replicano il funzionamento del cervello umano¹ e sono necessarie per apprendere pattern complessi di dati, le opere di Tentolini - realizzate sovrapponendo vari strati per ricreare il chiaroscuro delle immagini senza l'ausilio del colore - producono una duplice visione: da lontano si comprende facilmente il soggetto rappresentato, da vicino il materiale con cui è composto. Non solo, la rete metallica è un simbolo potente che diventa metonimia dal momento in cui si riferisce al Net, ma può essere interpretata anche come filtro e intercettazione di profondità concettuali. Inoltre, la rete può essere intesa come una gabbia che "intrappola" significati e significanti che si traducono in un prodotto semiotico che diviene anello di una catena che affiora dall'inconscio e genera svariate letture ed interpretazioni.² In questo modo *In too deep*. Dalla rete all'intelligenza artificiale prepara l'osservatore a ricevere qualcosa "fuori dall'ordinario" rispetto alla normale percezione delle cose.

Pierre Lévy - nel saggio *Il Virtuale: la rivoluzione digitale e l'umano* - evidenzia come reale e virtuale siano i due estremi del processo di interazione tra l'uomo e il mondo e, con un processo di decontestualizzazione dall'hic ed nunc (qui e ora), le immagini vengono strappate alla dimensione individuale e soggettiva per divenire collettiva

e intersoggettiva³. È proprio questo l'intento del lavoro di Giorgio Tentolini che - con le serie presentate in questa personale - offre una riflessione su come il web e la sua rete rizomatica "*influenzano la percezione di noi stessi e del mondo, sfidando e ridefinendo costantemente la nostra realtà e la nostra identità*". Attraverso la sovrapposizione di ritratti creati con l'AI, l'artista riflette sulla nostra esistenza immersa nel web e sulla nostra società iper-complessa, proponendo ritratti di persone che sembrano reali per la loro estrema perfezione ma che, contrariamente, non esistono. In questo modo viene analizzato il tema dell'identità individuale che, con l'intelligenza artificiale, mette in discussione i complicati rapporti tra soggettività dell'uomo e l'oggettività della realtà. Un chiaro riferimento al disturbo psichico di *derealizzazione/depersonalizzazione*, inteso come alterazione della percezione del mondo esterno ed estraniamento dalla realtà. *In too deep* raffigura, quindi, volti e persone immaginarie con gli occhi chiusi per evidenziare quel senso di apnea e di sospensione che si sperimenta nello sterminato mondo del web. Non solo, nel realizzare i suoi lavori Giorgio Tentolini segue un preciso canone estetico che affonda le radici nella perfezione della statuaria dell'antichità classica, quando la bellezza era un'incessante ricerca di armonia, precisione, grazia e proporzione. Ma se manca l'identità individuale, la presenza del passato e il dialogo evocativo con i topoi della classicità, rivelano, tuttavia, un'identità storica che - grazie agli algoritmi dell'intelligenza artificiale e al rigore con cui l'artista persegue la sua ricerca armonica - è in grado di generare un moderno *decor supra verum*.

L'eleganza estetica - ottenuta dal taglio artigianale e dalla sovrapposizione meticolosa di reti metalliche - arricchita dallo spessore concettuale, crea un forte impatto visivo ed emotivo che scuote l'animo verso una riflessione sullo straordinario progresso tecnologico e sul problema dell'uso etico dell'intelligenza artificiale.

Giorgio Tentolini si fa, così, interprete della propria temporalità grazie ad una ricerca che non si limita all'estetica ma esplora le strutture più profonde dell'animo umano e della società contemporanea.

1 - Ghiglia A., *Educazione civica digitale*, Ravenna, 2023.

2 - Eco U., *Semiotica e filosofia del linguaggio*, Torino, 1984.

3 - Lévi P., *Il virtuale. La rivoluzione digitale e l'umano*, Milano 2023.

IN TOO DEEP

FROM THE NET TO THE ARTIFICIAL INTELLIGENCE

BY SILVIA BONOMINI

If we consider the function of art as the synthesis of a historical collective, **Giorgio Tentolini's** work captures history in its becoming with the re-appropriation of a plastic sense of form, seen as an iconographic structure of ancient memory, re-actualises and re-elaborates it using artificial intelligence. The title of the exhibition **In too deep** is not accidental: it refers to both the sense of suspension that one can have when searching for images or information on the web, and to deepfake: a technique that uses AI to swap faces in pictures via text-to-image software creating a very realistic fake. Thus, the materials used by Giorgio Tentolini to create his works of art, like wire mesh and tulle, become at the same time probes and metaphors of topical concepts as, for example, deep learning or deep fake.

Just as the word "deep" in *deep learning* refers to the number of layers of an artificial neural networks that replicate the functioning of the human brain¹ required to learn complex data patterns, Tentolini's works - created by superimposing various layers to recreate the chiaroscuro of the images without the aid of color - produce a double perspective: from afar the represented subject can be easily figured out, from up close it is the manufacturing material which, in turn, can be seen. Not only that, the wire mesh is a powerful symbol that becomes metonymy because it is a clear reference to the Net, but it can also be interpreted as a filter to intercept conceptual depths. Furthermore, the network can be understood as a cage that "traps" meanings and signifiers that translate into a semiotic product that becomes a link in a chain that emerges from the unconscious and generates various readings and interpretations². In this way *In too deep*. *From the network to artificial intelligence* prepares the observer to receive something "out of the ordinary", different from the normal perception of things.

Pierre Lévy - in the essay *The Virtual: the digital revolution and the human* - highlights how real and virtual are the two extremes of the interaction process between man and the world and, with a process of decontextualisation from the hic et nunc (here and now), the images are torn from the individual and subjective dimension and become collective,

intersubjective³. This is precisely the purpose of Giorgio Tentolini's work who - with the series presented in this solo exhibition - offers a reflection on how the web and its rhizomatic network "*influence the perception of ourselves and the world, constantly challenging and redefining our reality and our identity*". Through the superposition of portraits created with AI, the artist reflects on our existence immersed in the web and on our hypercomplex society, proposing lifelike portraits of people who do not exist but seem real because of their extreme perfection. In this way the artist analyses the subject of individual identity which, when combined with artificial intelligence, calls into question the complex relationships between human subjectivity and the objective reality. A clear reference to *derealization/ depersonalization*, a psychic disorder that causes an alteration of the perception of the external world and estrangement from reality.

In too deep therefore depicts imaginary faces and people with their eyes closed to highlight that sense of apnea and suspension perceived in the endless world of the web. Not only that, in creating his works Giorgio Tentolini follows a precise aesthetic canon that has its roots in the perfection of the statuary of classical antiquity, an era when beauty was seen as a restless search for harmony, precision, grace and proportion. But if the individual identity is missing, the presence of the past and the evocative dialogue with the topoi of classicism, reveal nevertheless a historical identity which - thanks to the algorithms of artificial intelligence and the rigor with which the artist pursues his harmonious research - is able to generate a modern *supra verum decor*.

The aesthetic elegance - obtained from the artisanal cut and the meticulous overlapping of metal mesh - enriched by the conceptual depth, creates a strong visual and an emotional impact that shakes the soul towards a reflection on the extraordinary technological progress and the problem of the ethical use of artificial intelligence.

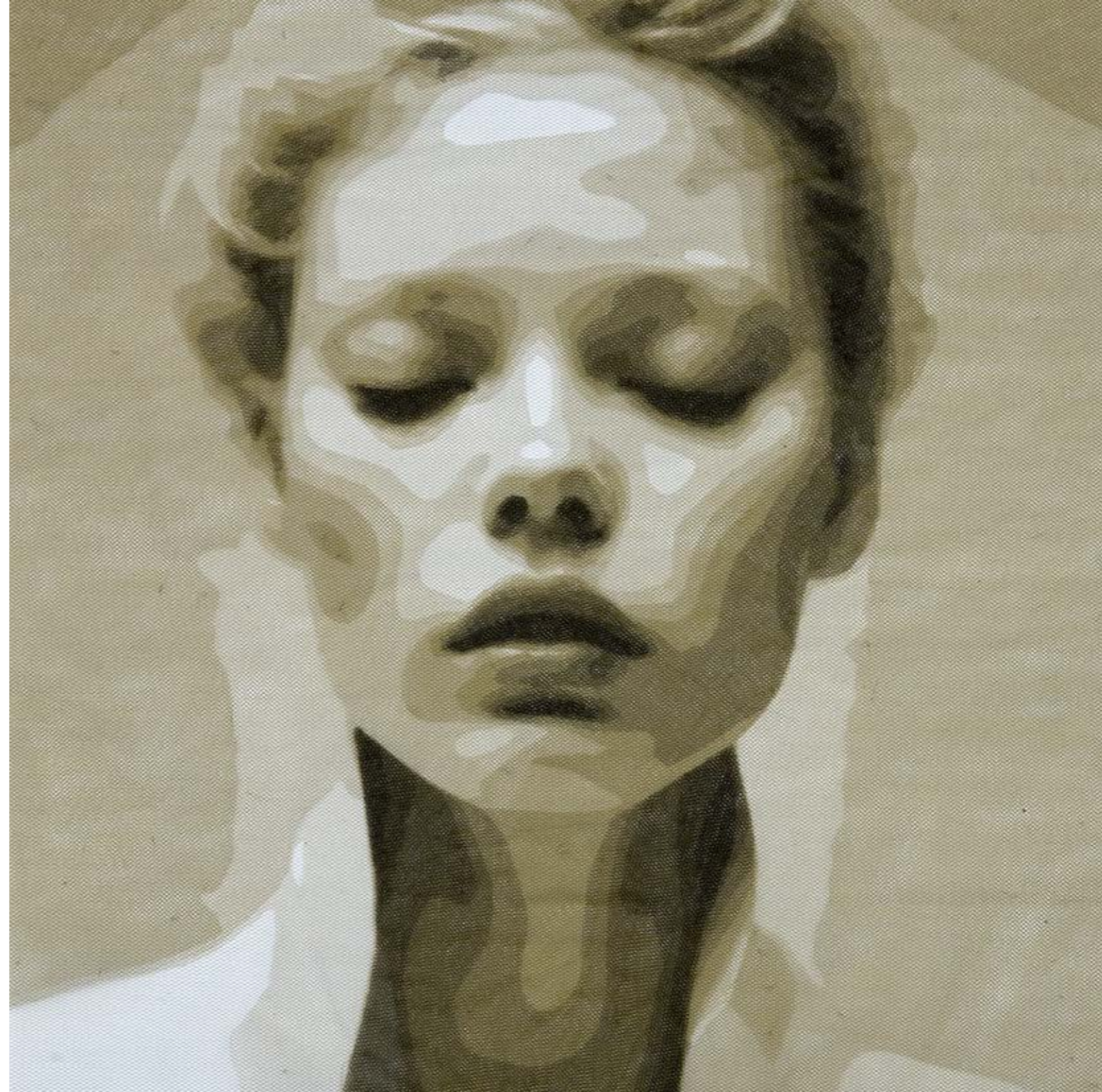
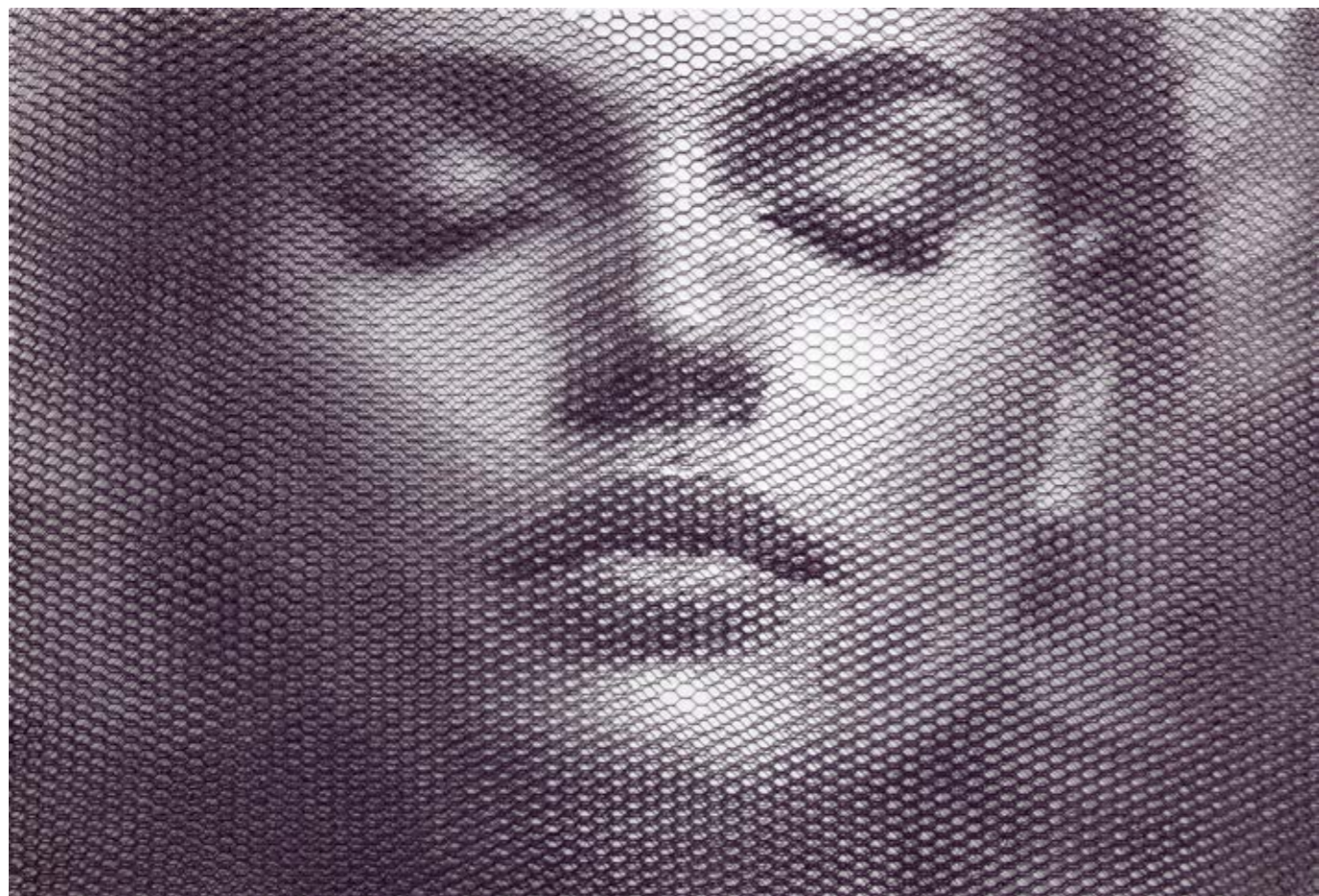
Giorgio Tentolini thus becomes an interpreter of his own temporality thanks to a research that is not limited to aesthetics but explores the deepest structures of the human soul and contemporary society.

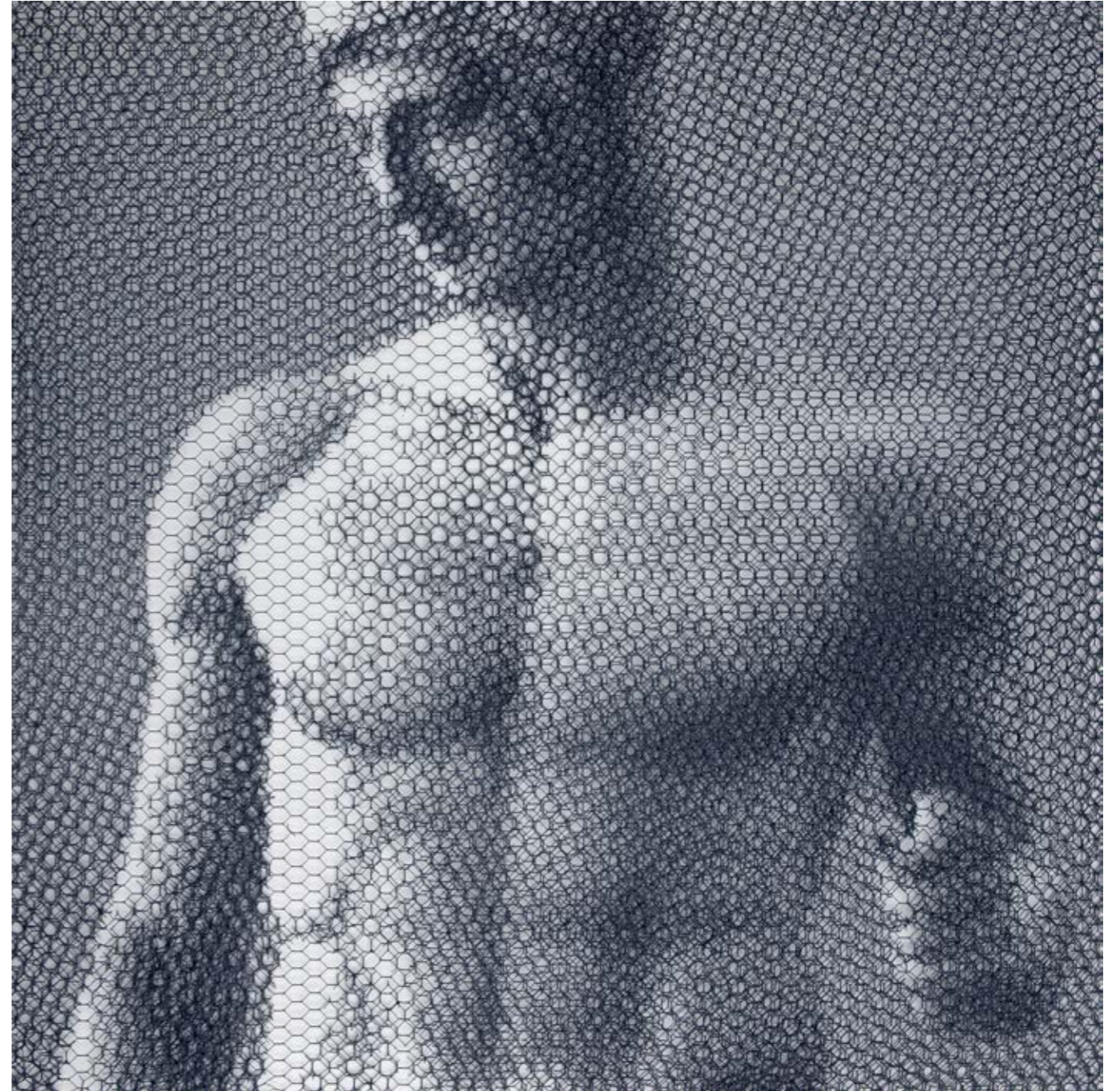
1 - Ghiglia A., *Educazione civica digitale*, Ravenna, 2023.

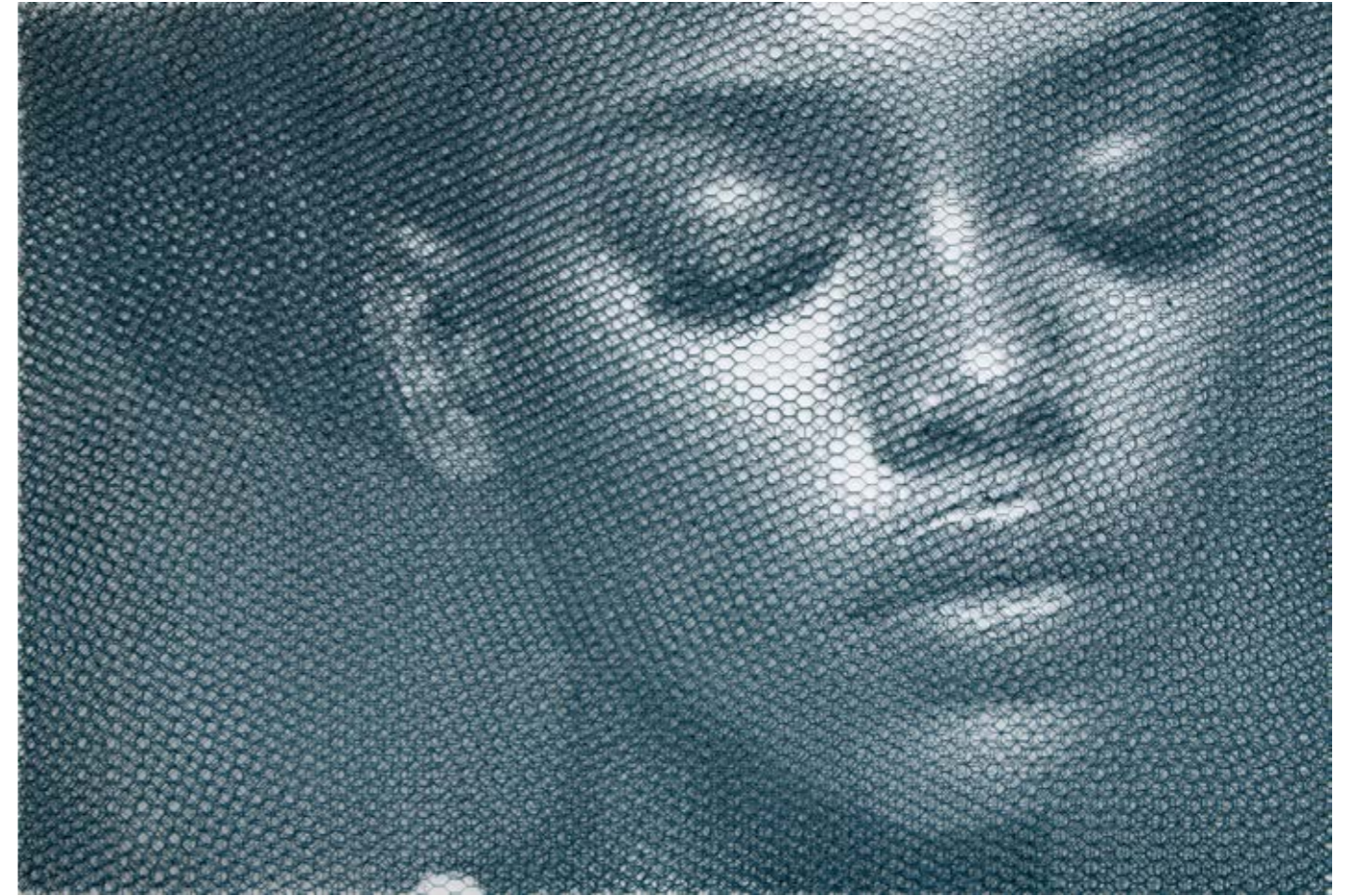
2 - Eco U., *Semiotica e filosofia del linguaggio*, Torino, 1984.

3 - Lévi P., *Il virtuale. La rivoluzione digitale e l'umano*, Milano 2023.

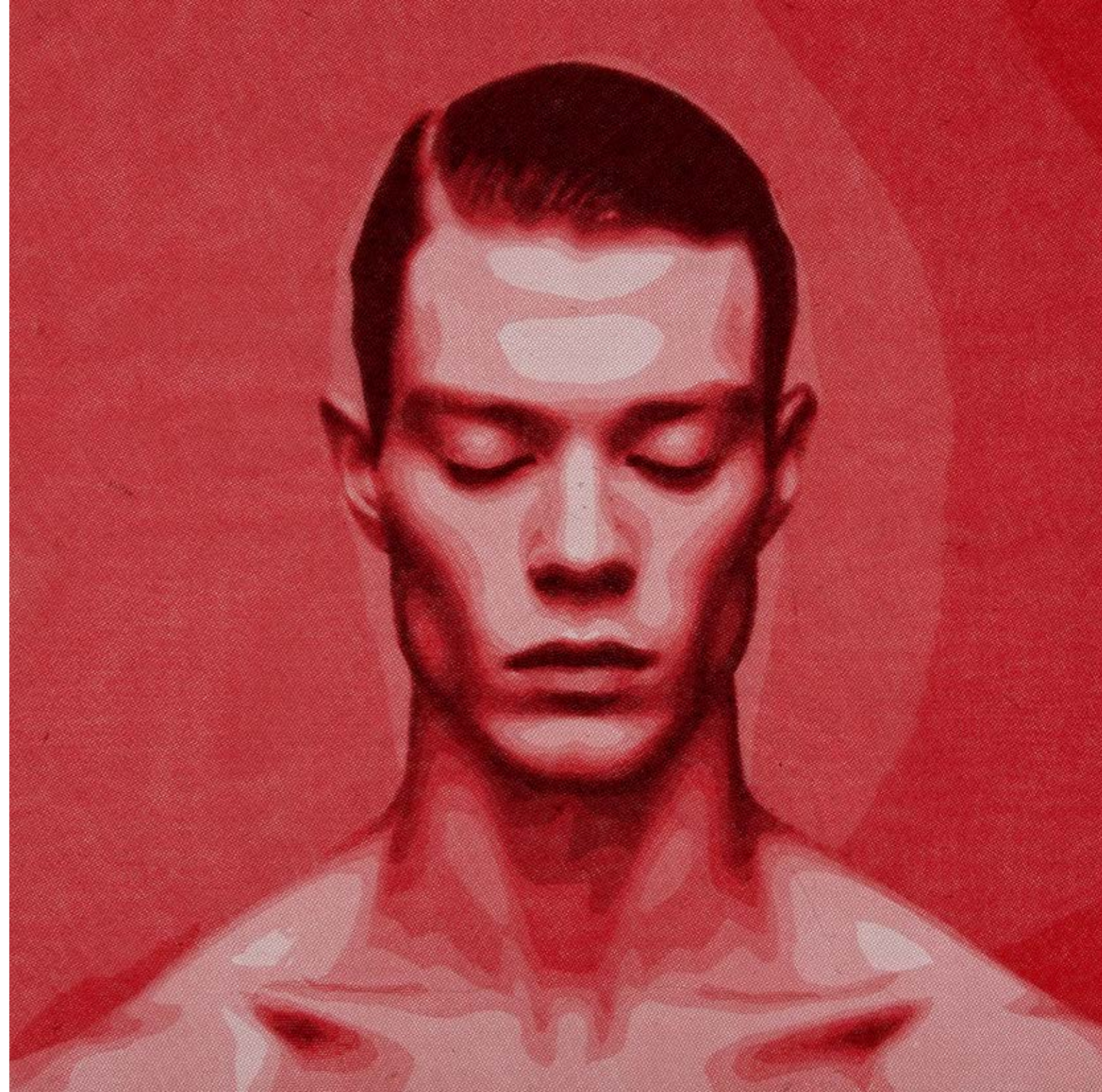
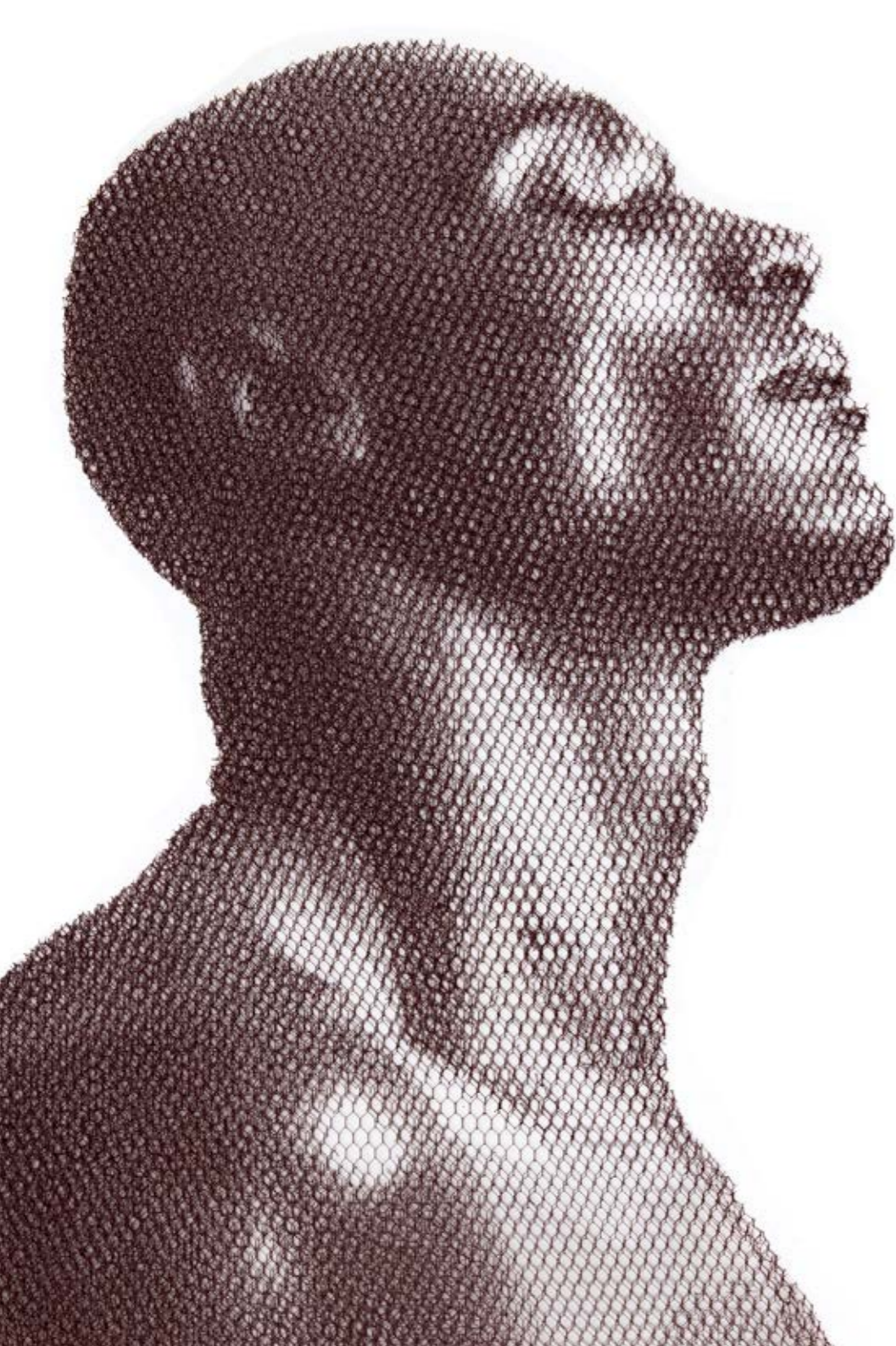


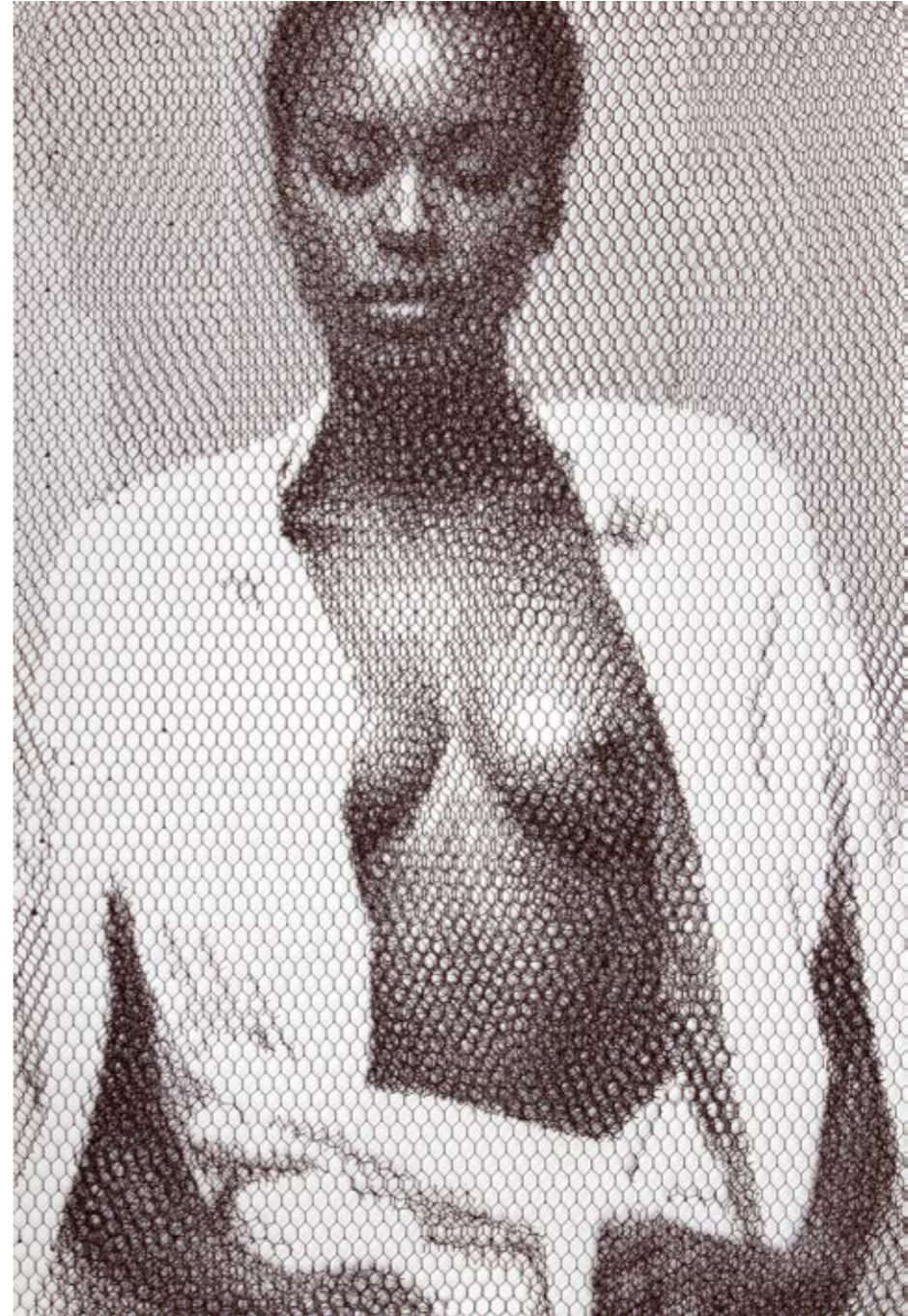


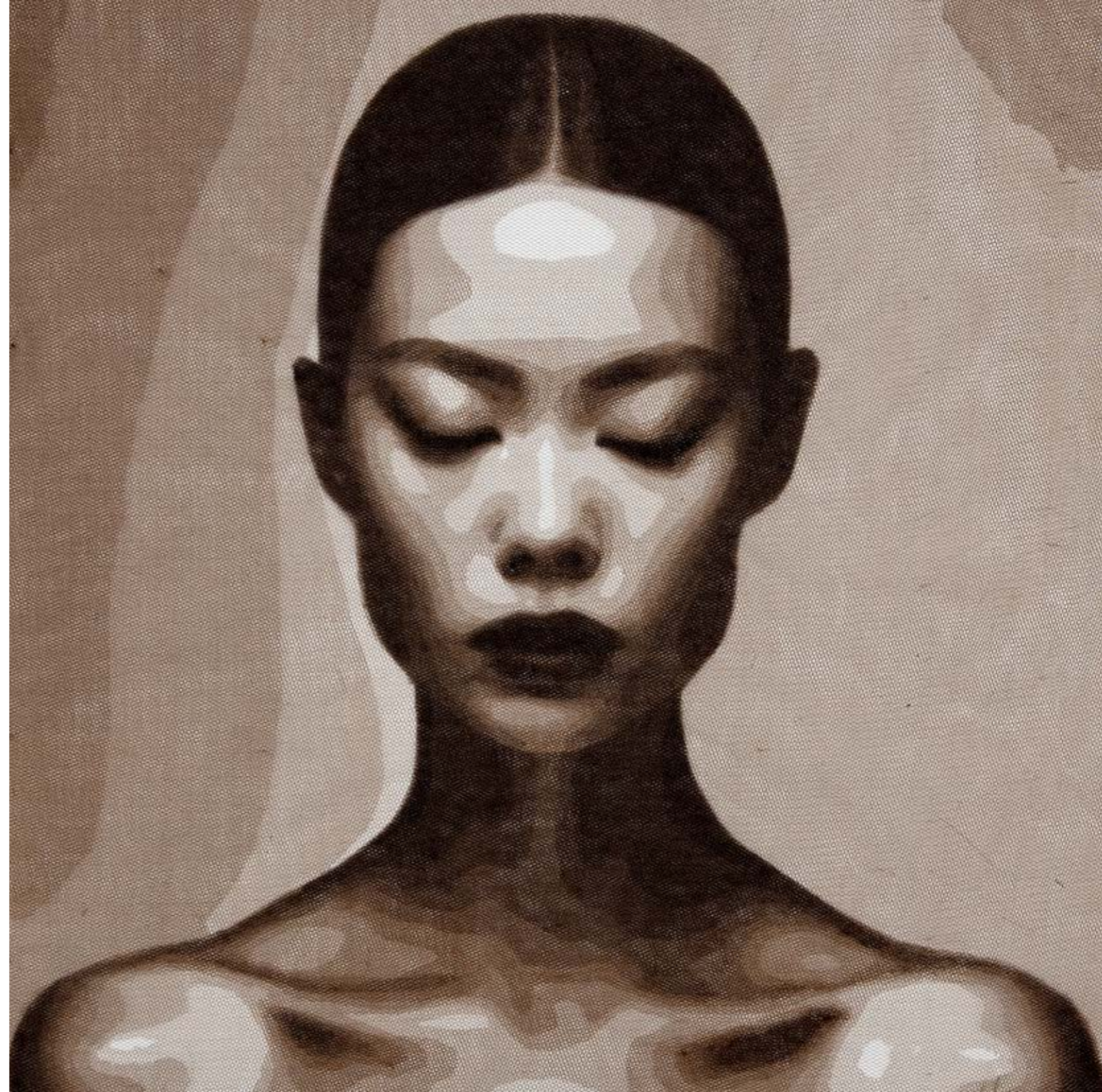
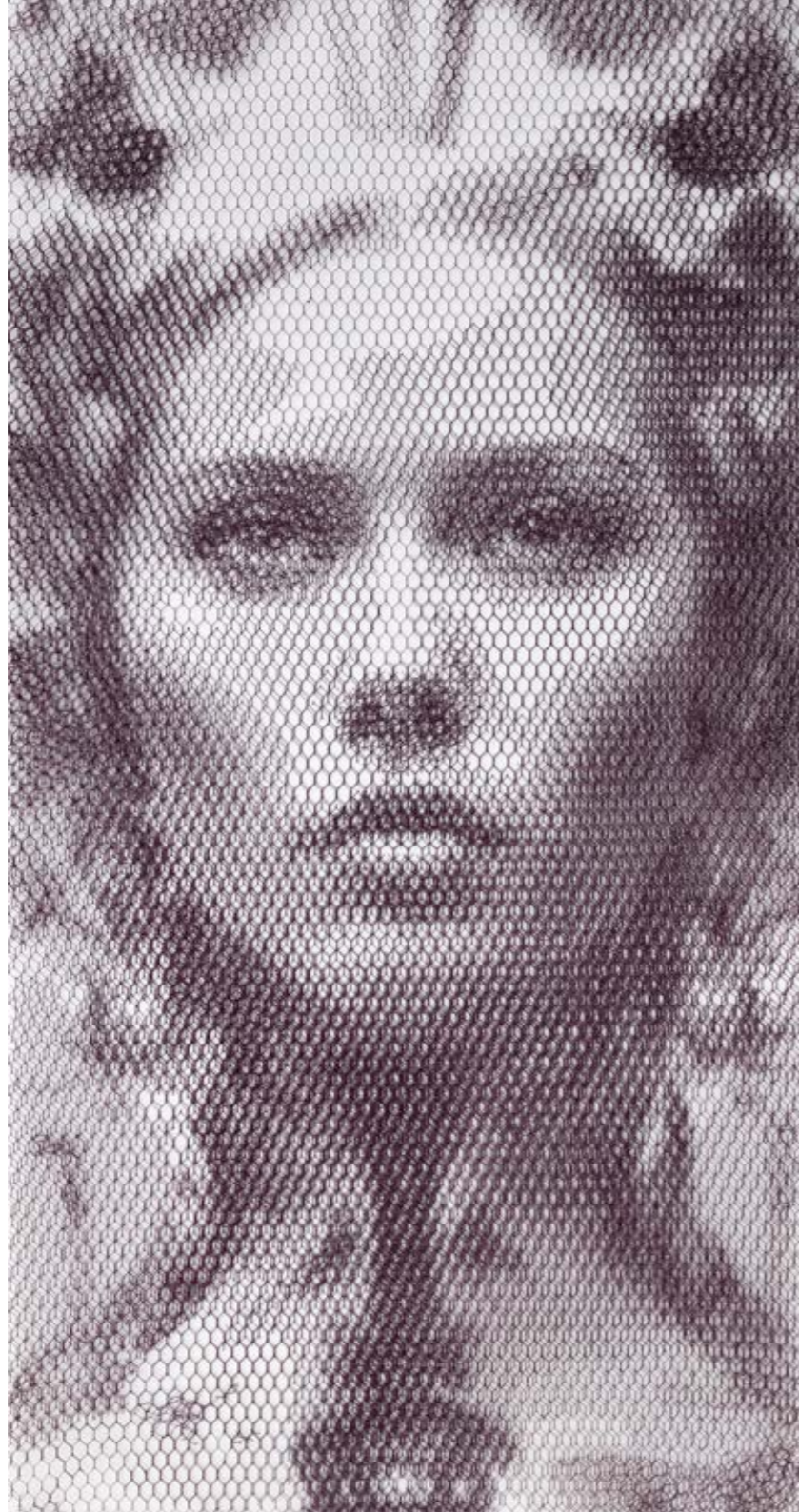




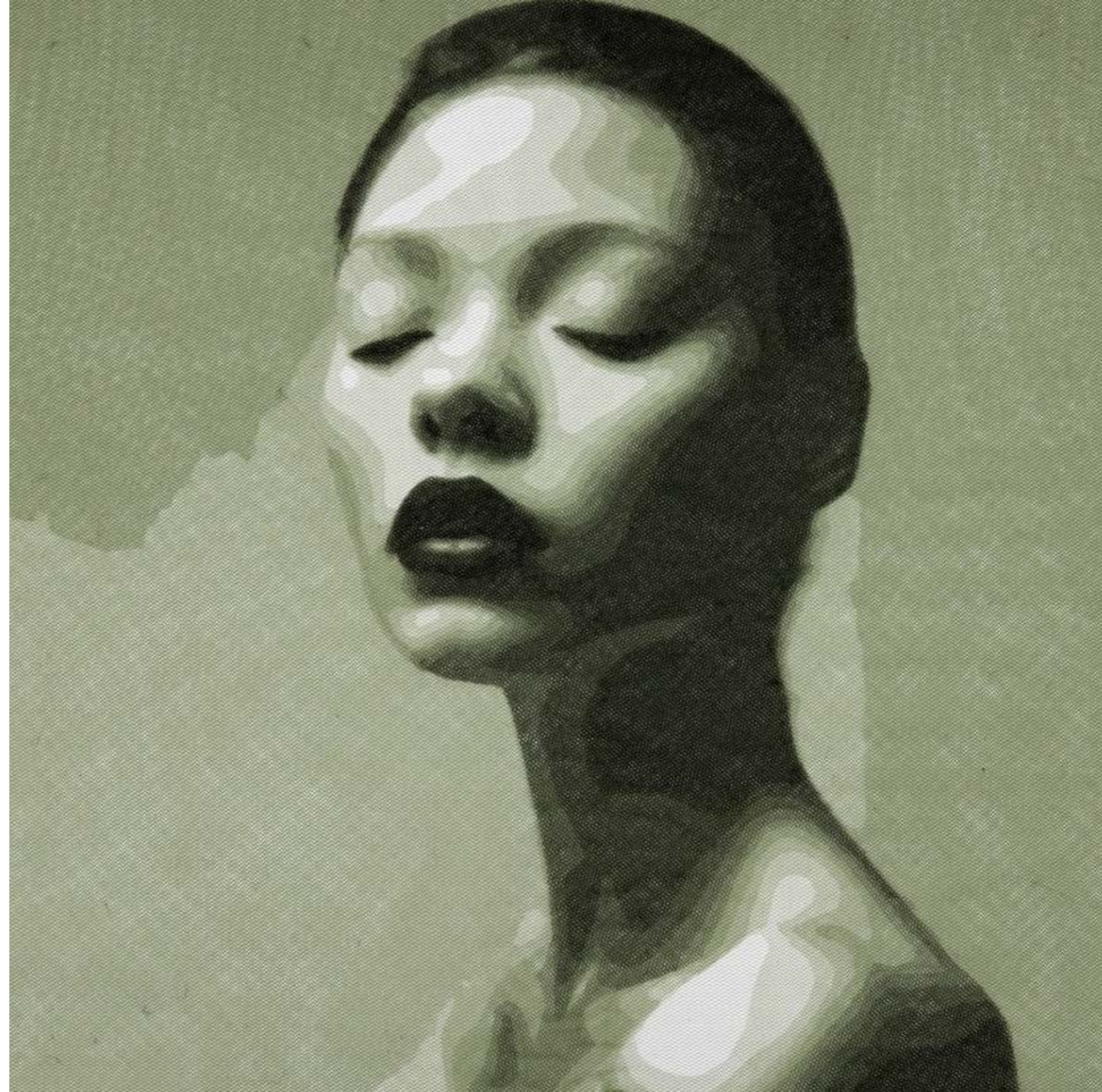




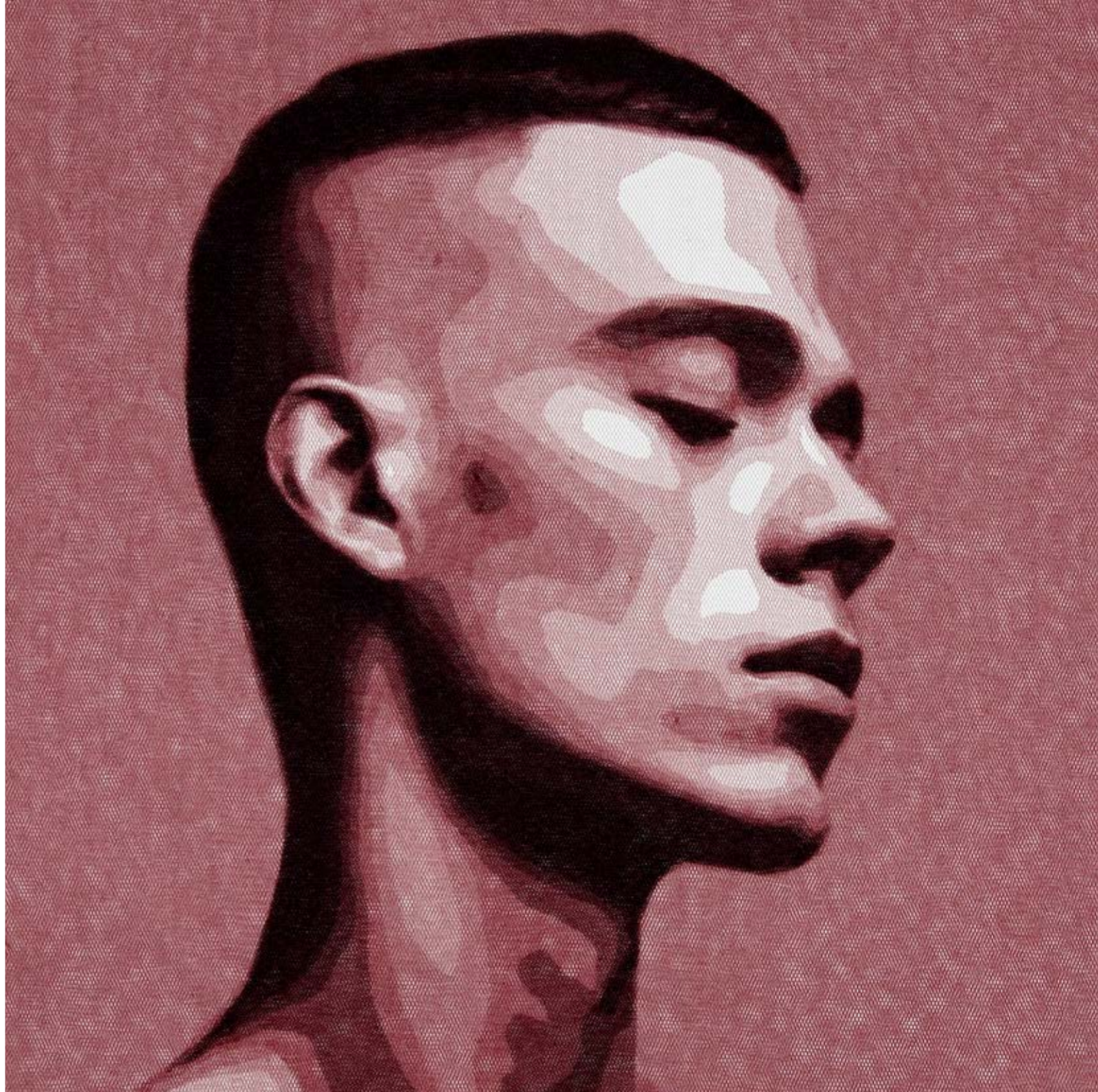


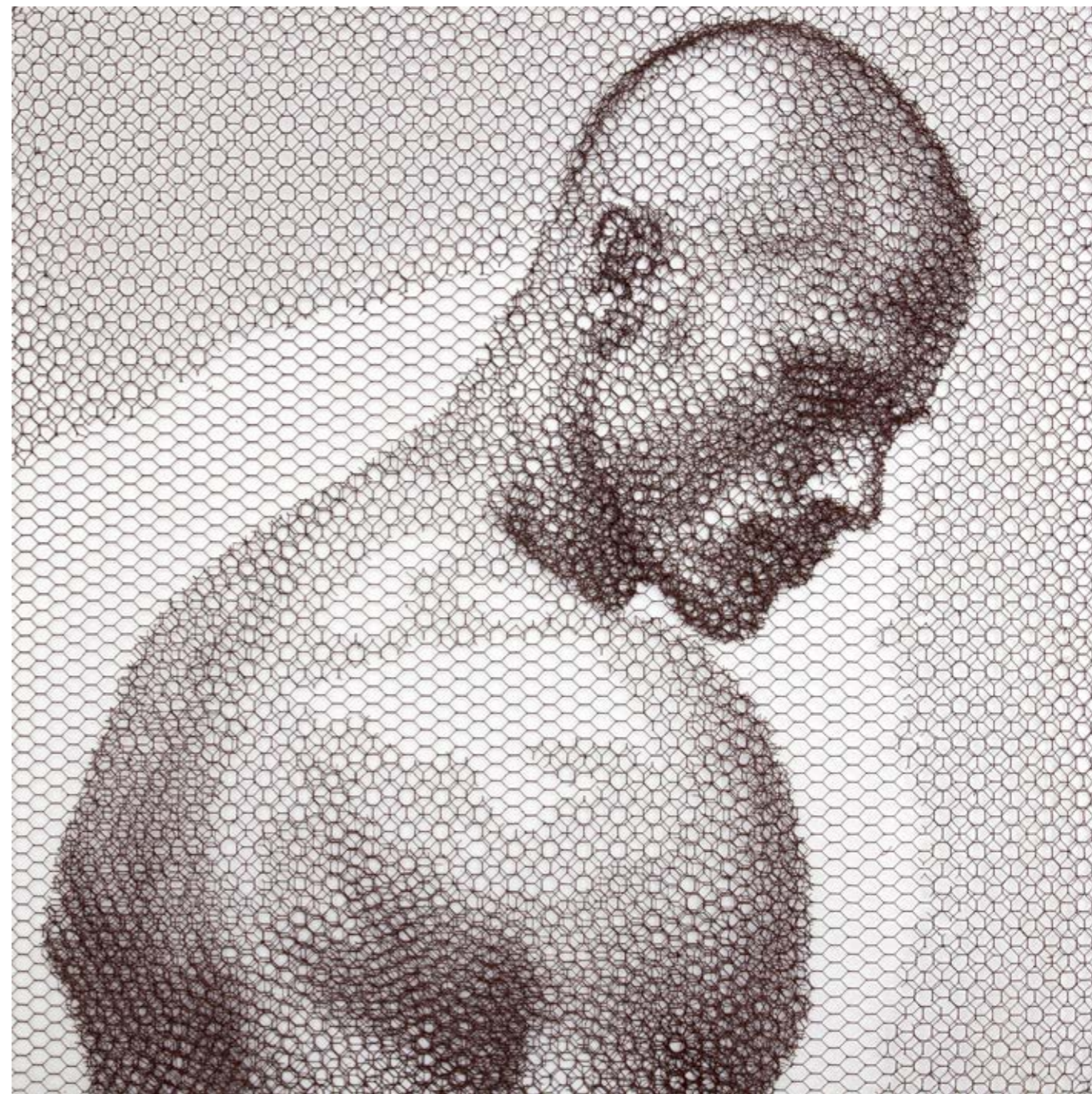
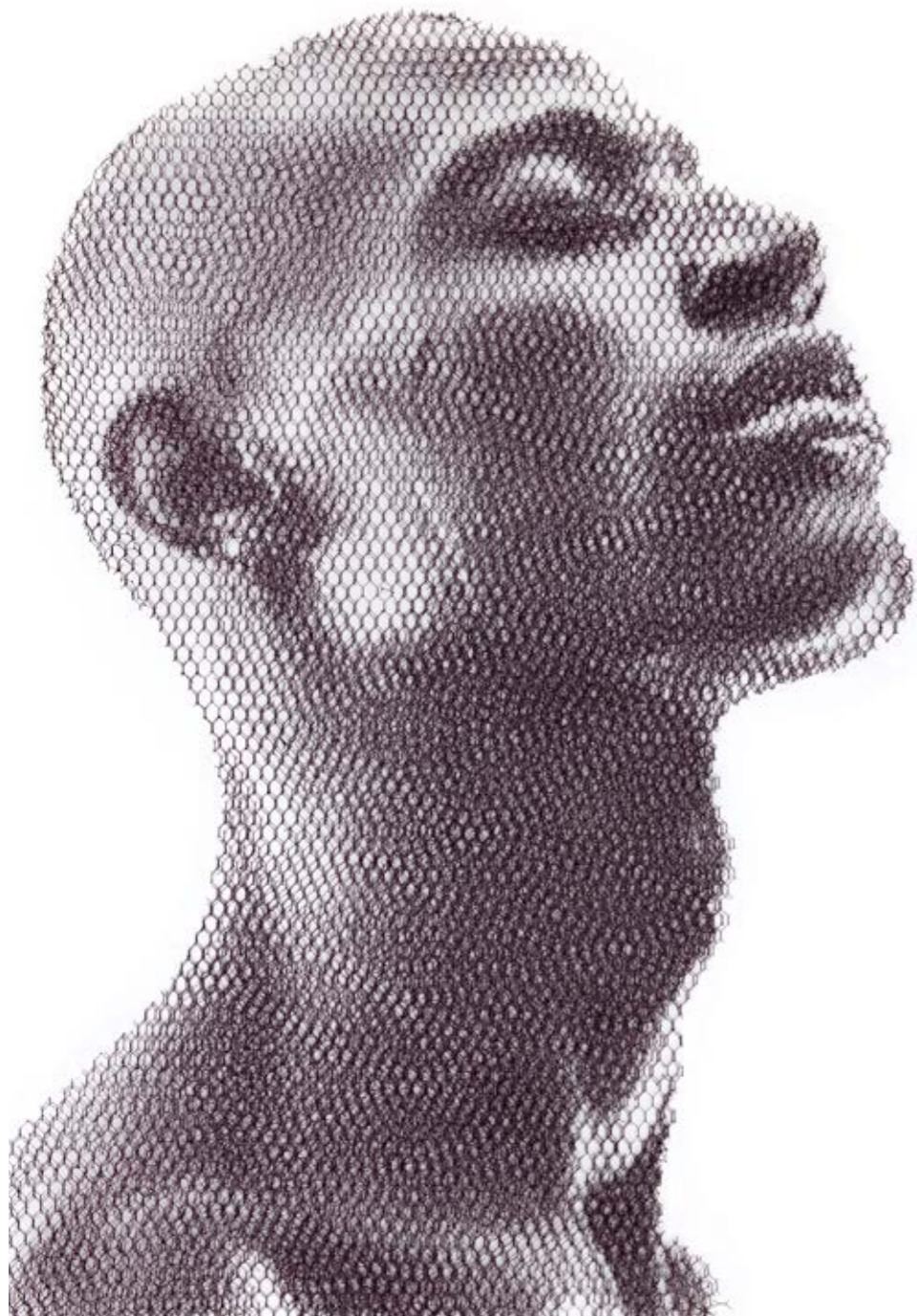


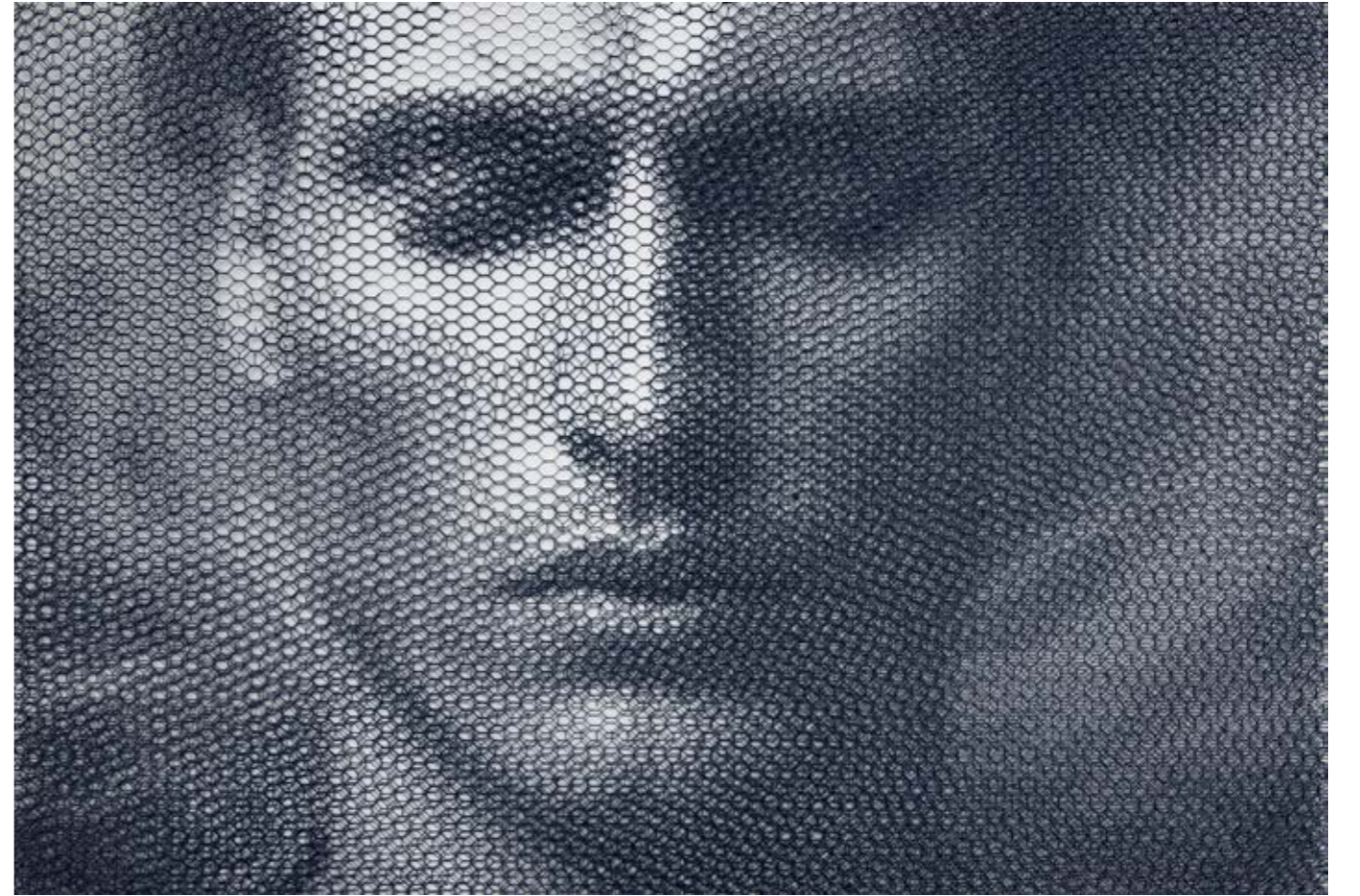
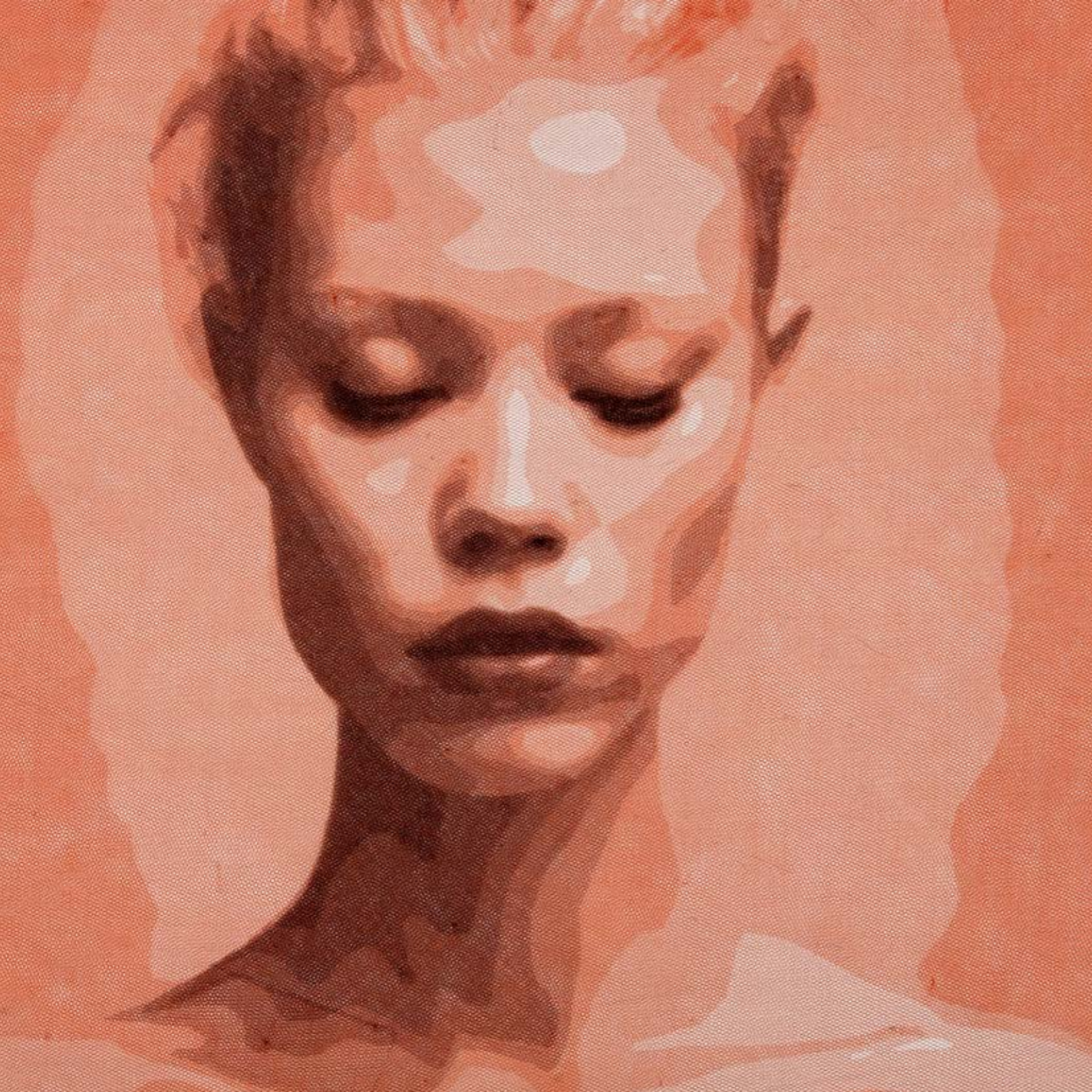


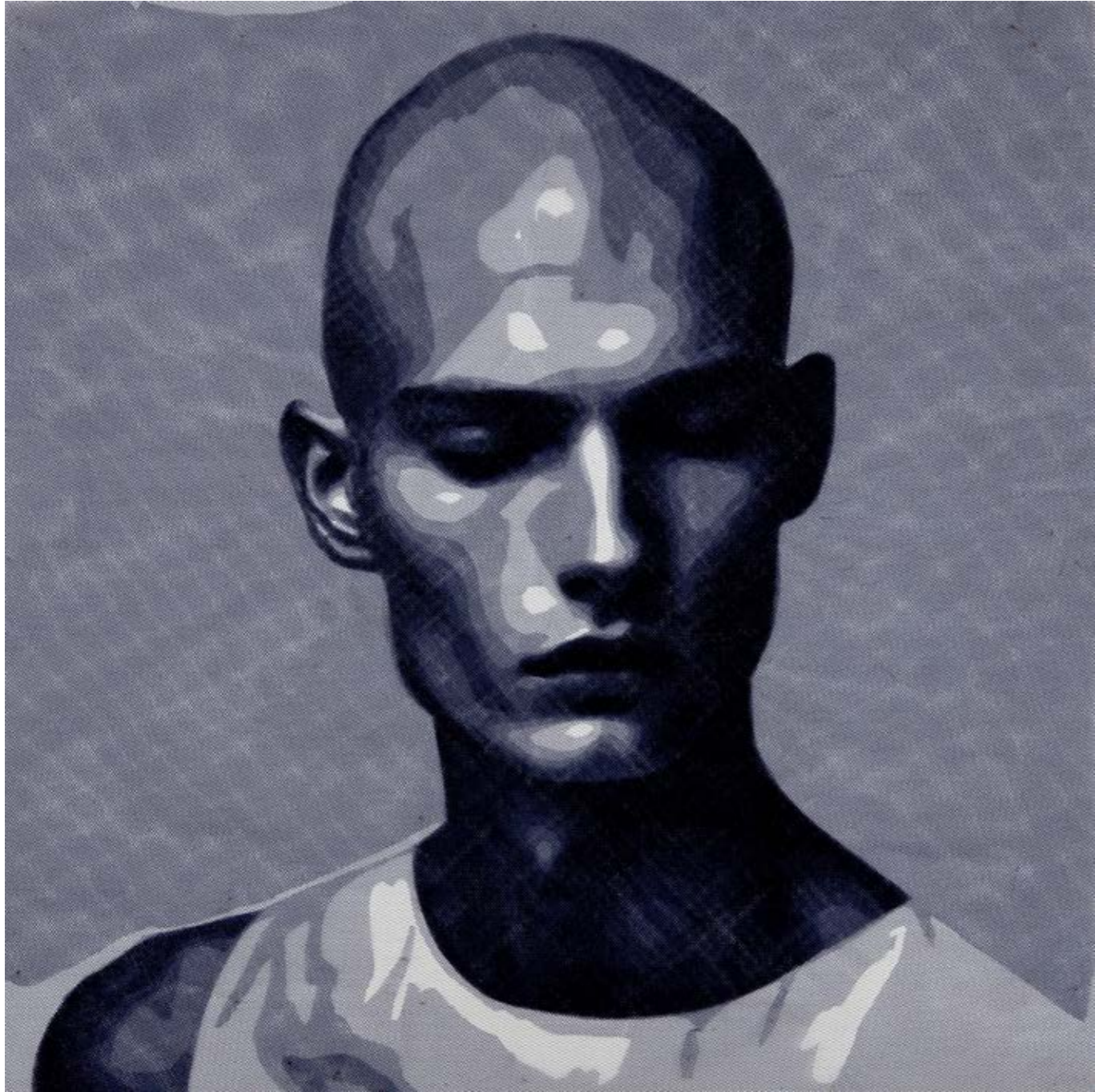


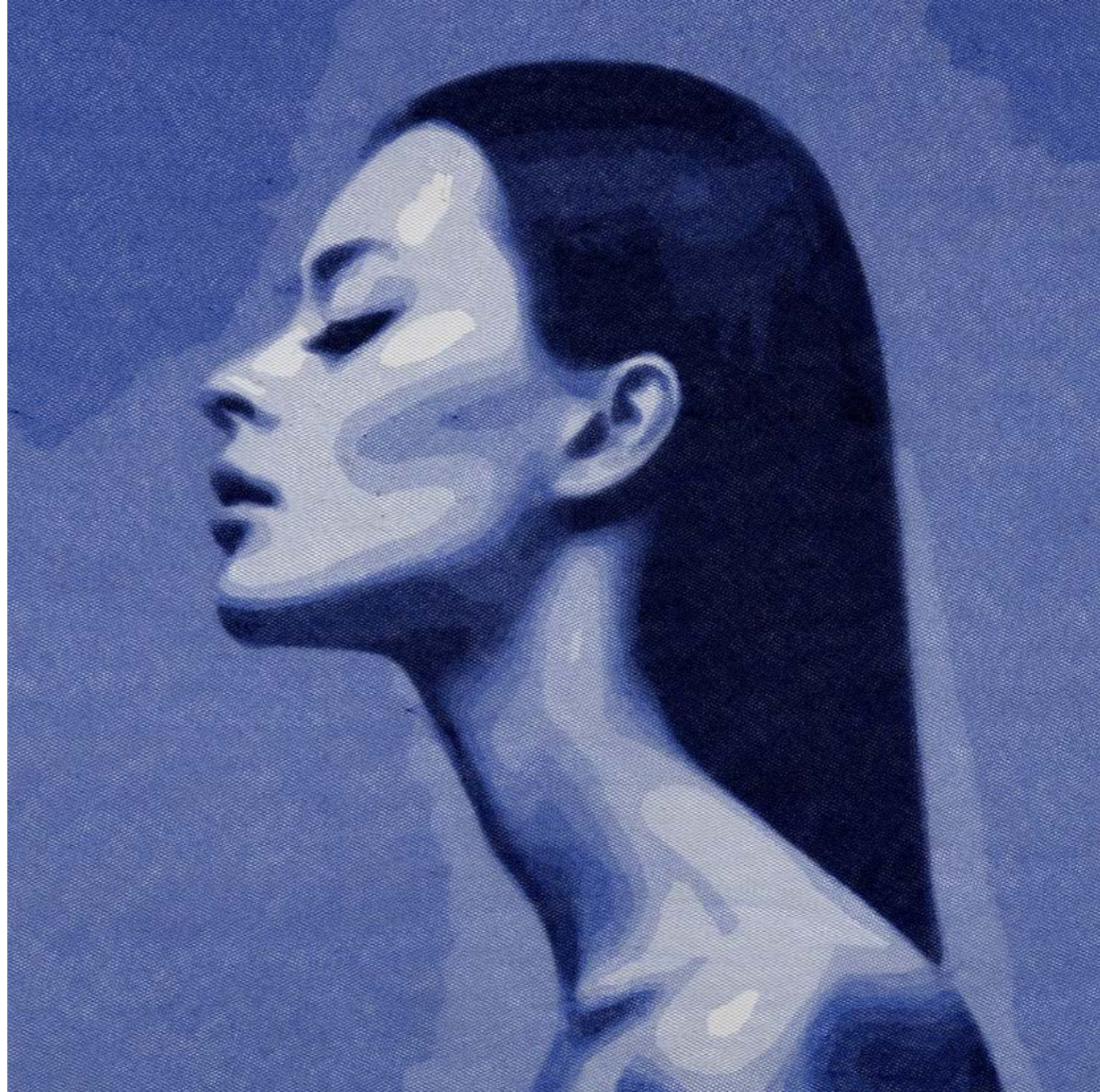




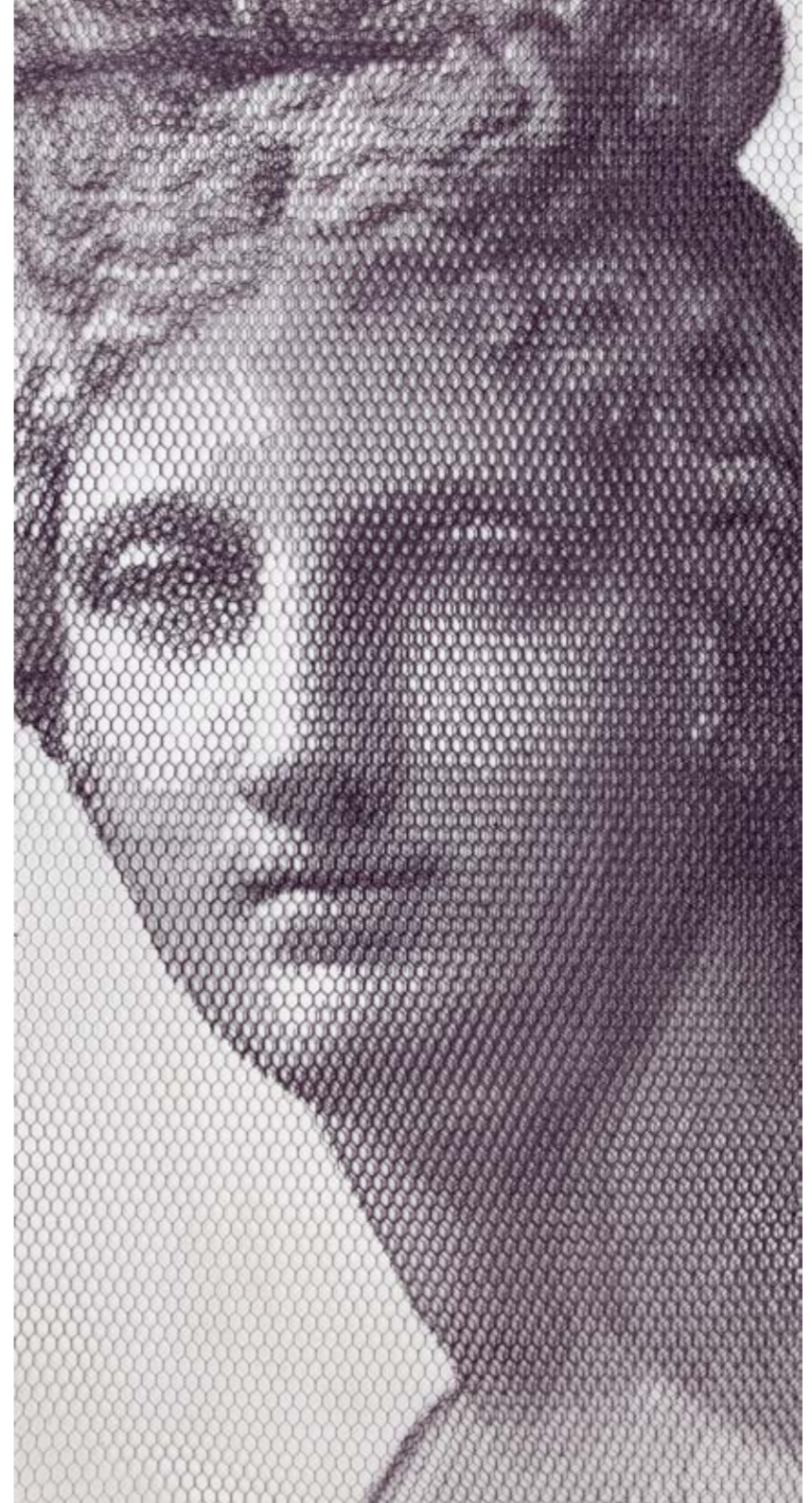


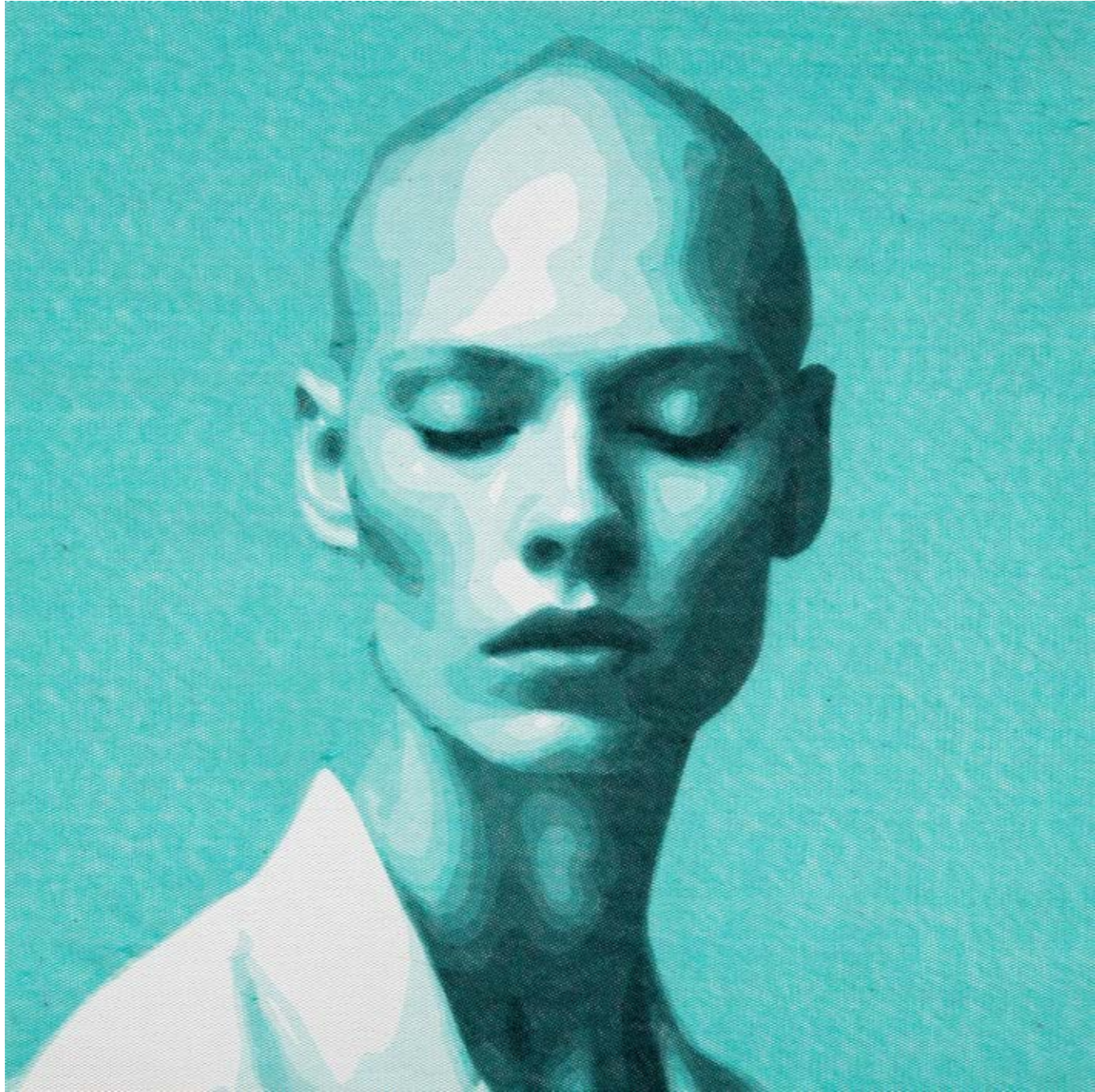


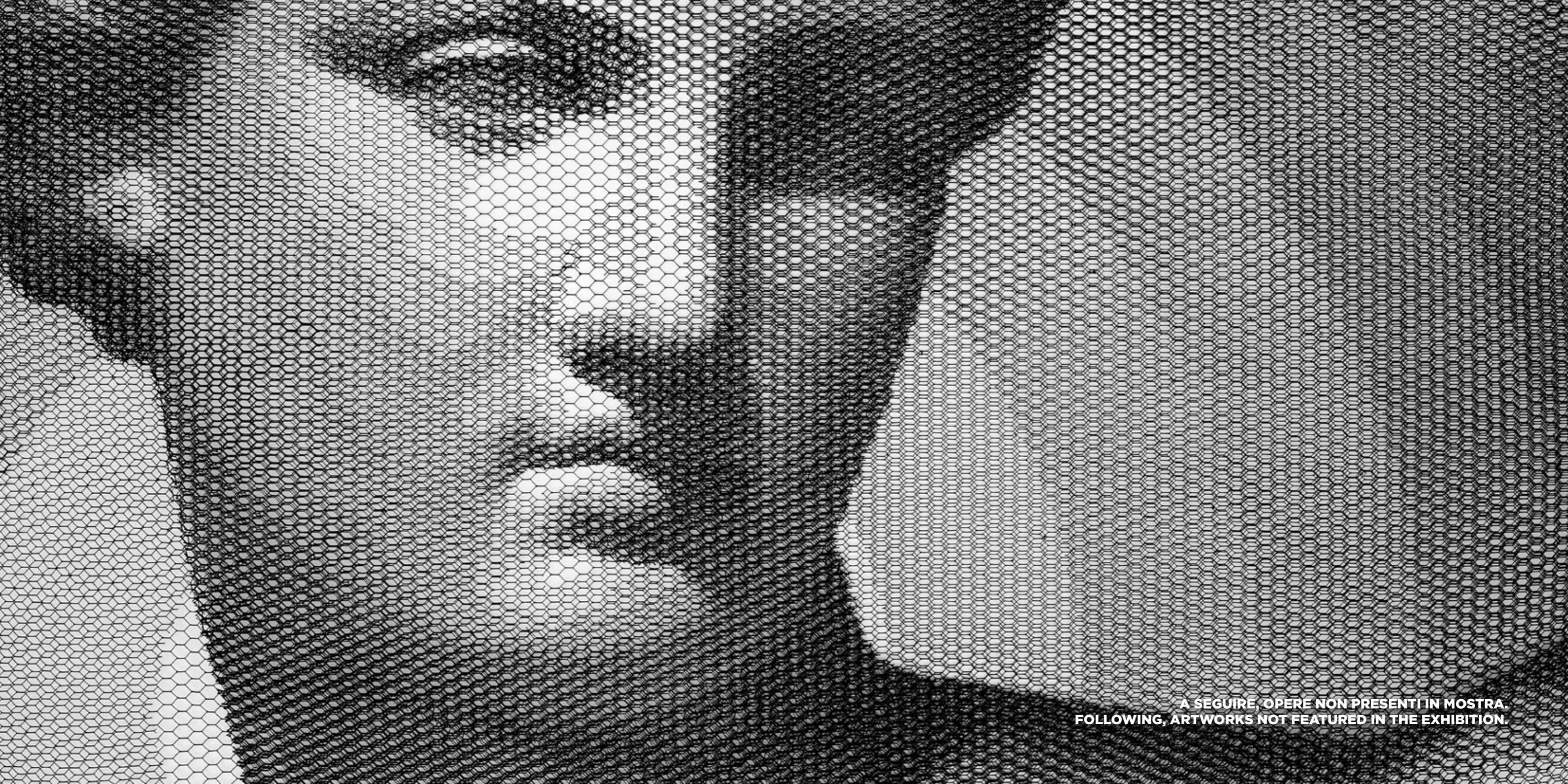




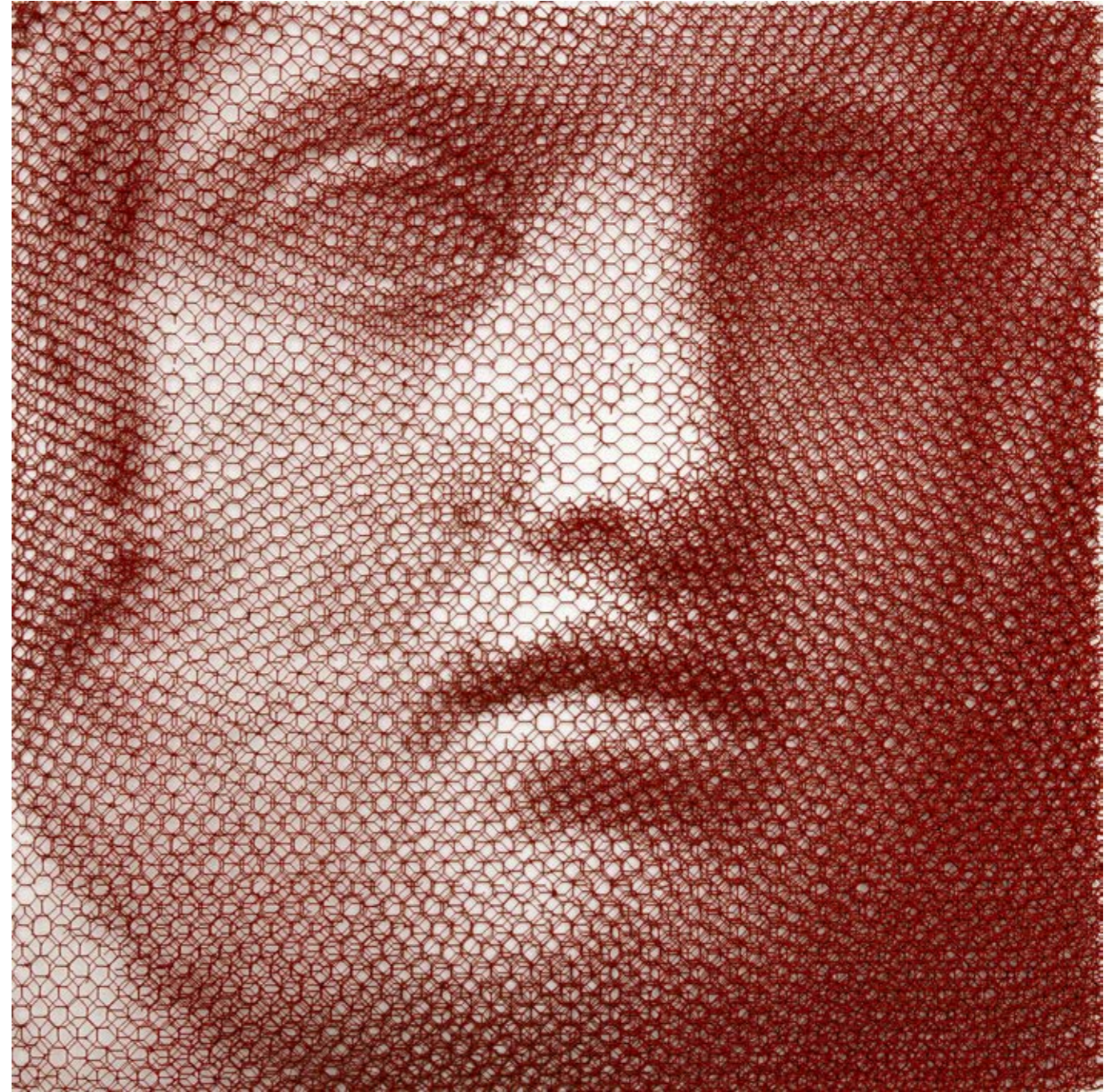
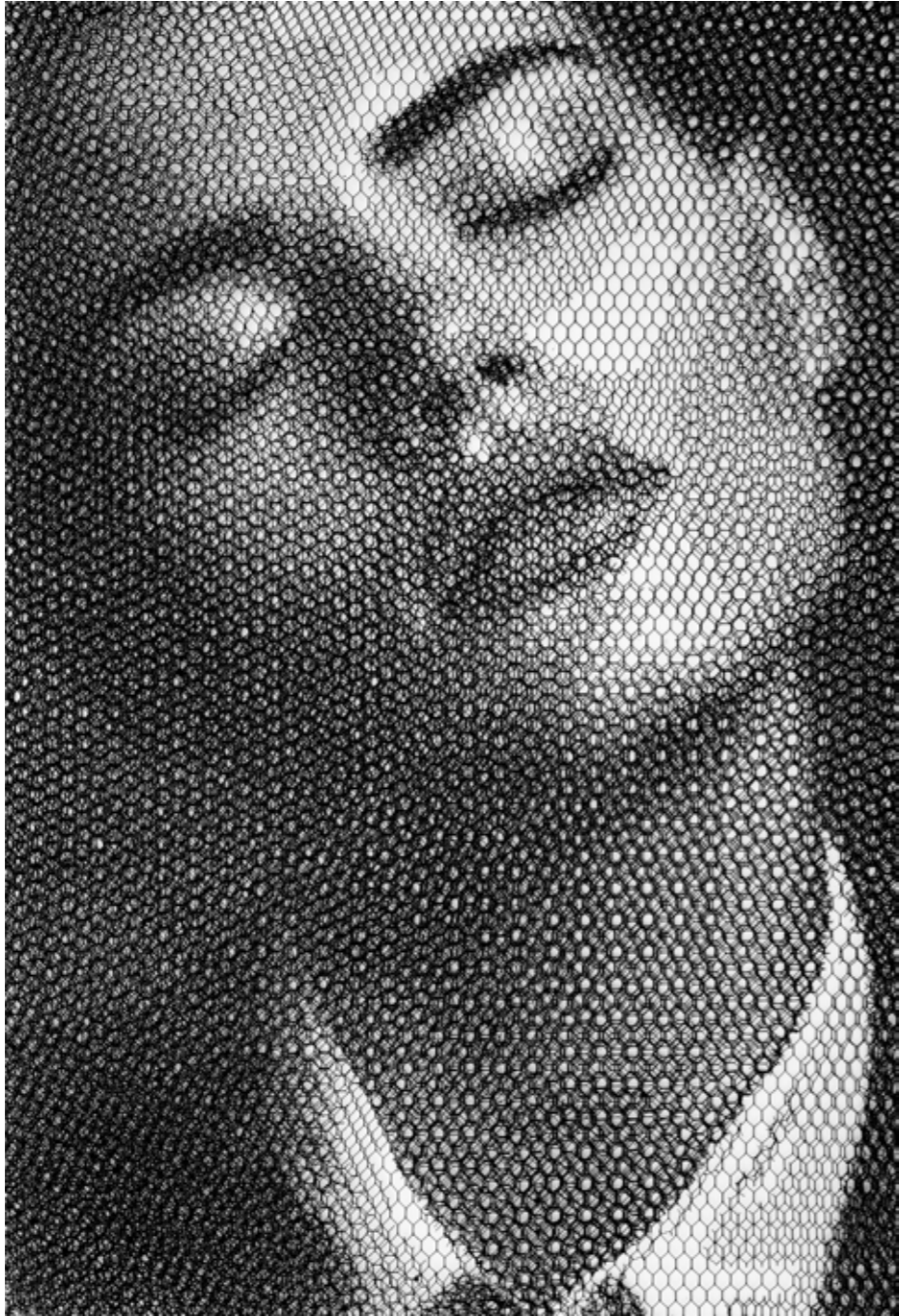




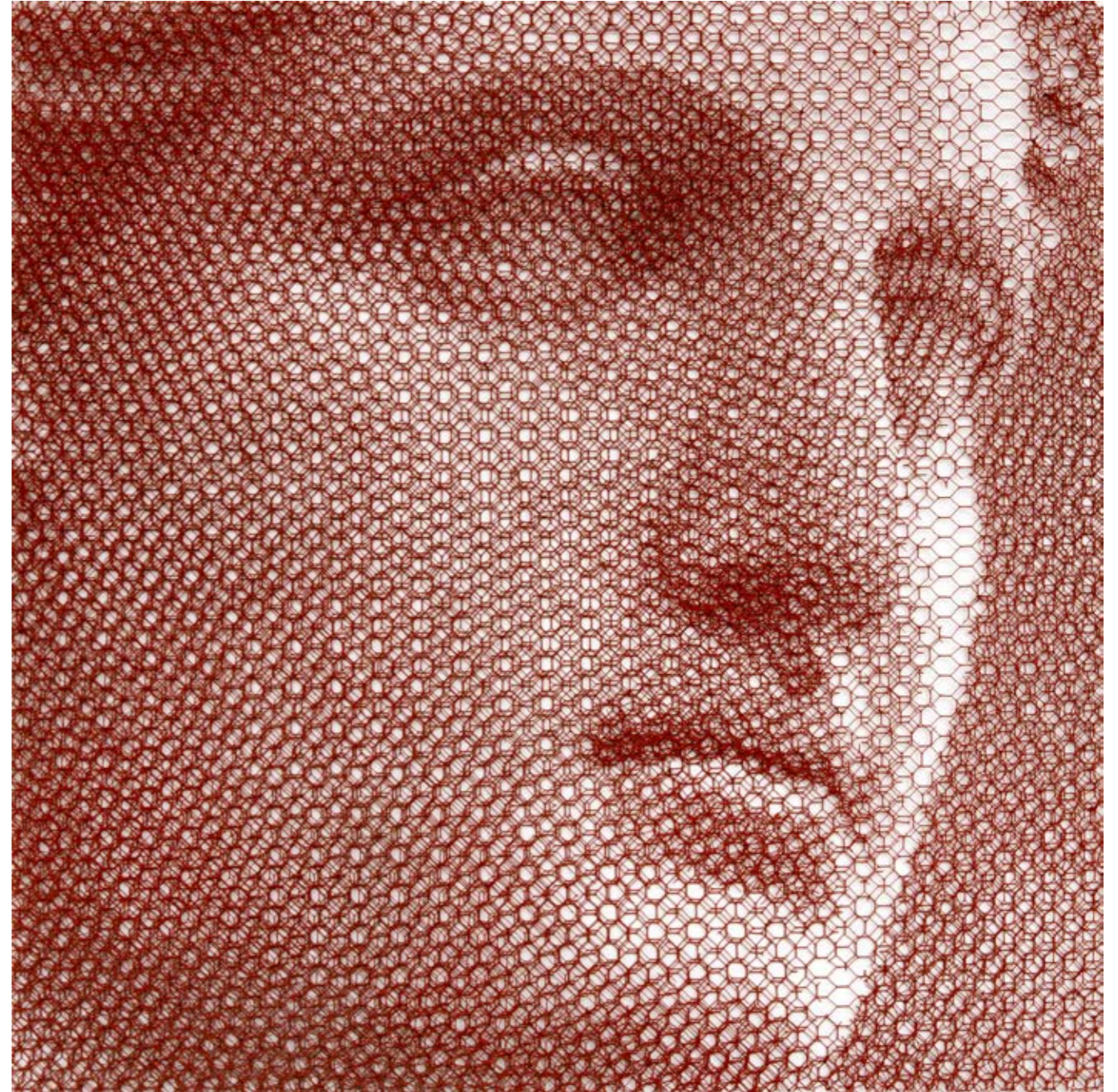




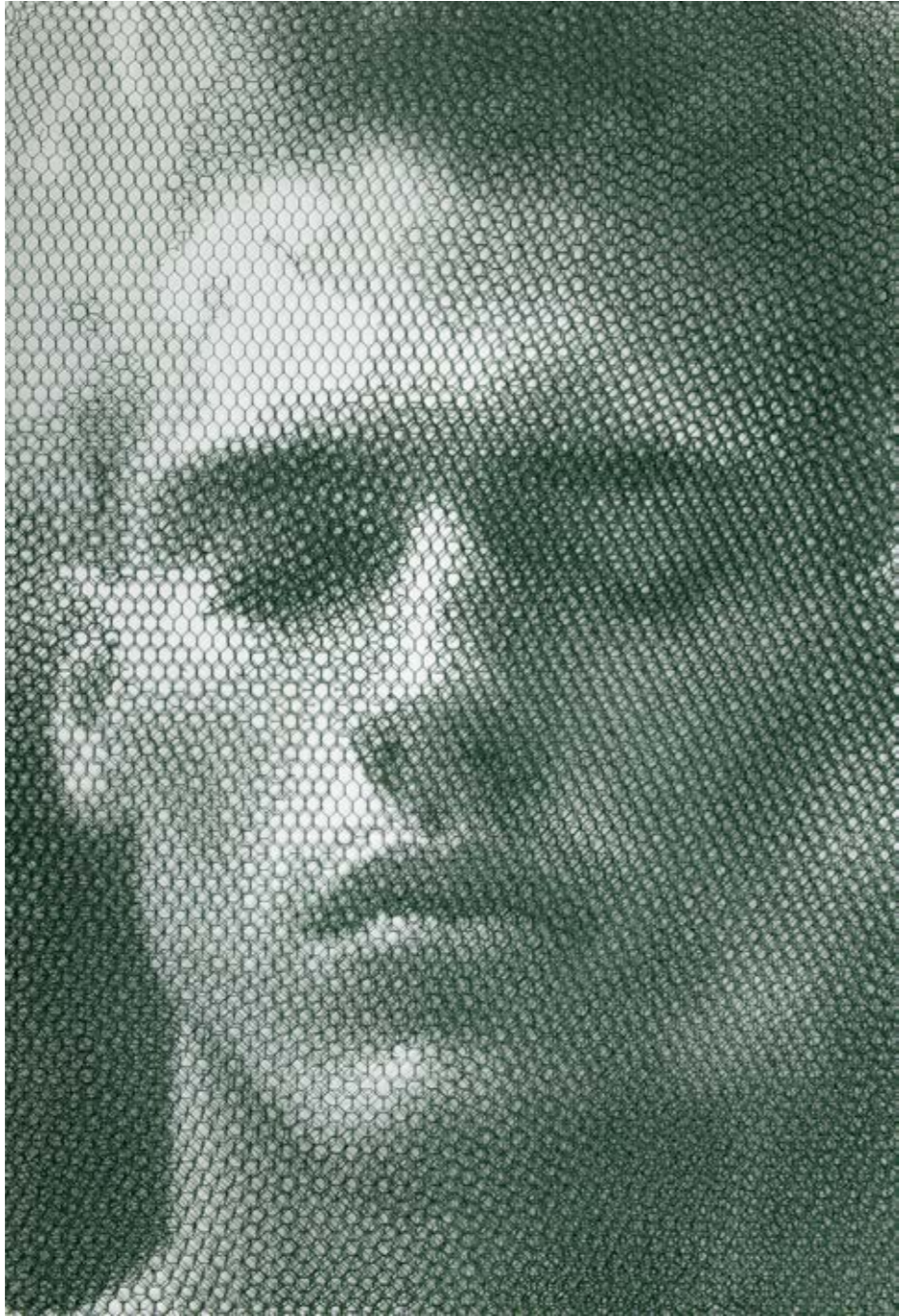
**A SEGUIRE, OPERE NON PRESENTI IN MOSTRA.
FOLLOWING, ARTWORKS NOT FEATURED IN THE EXHIBITION.**

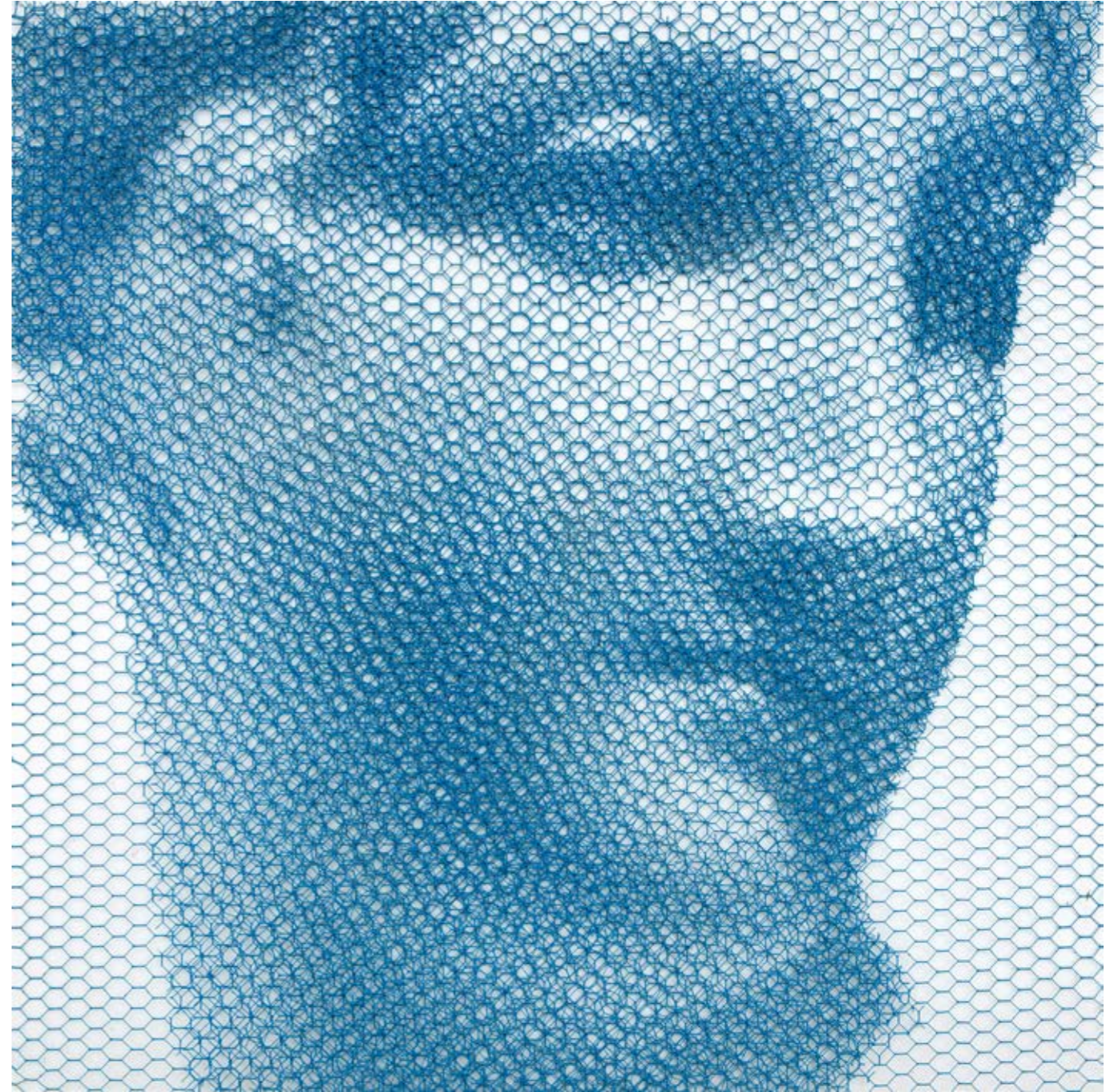
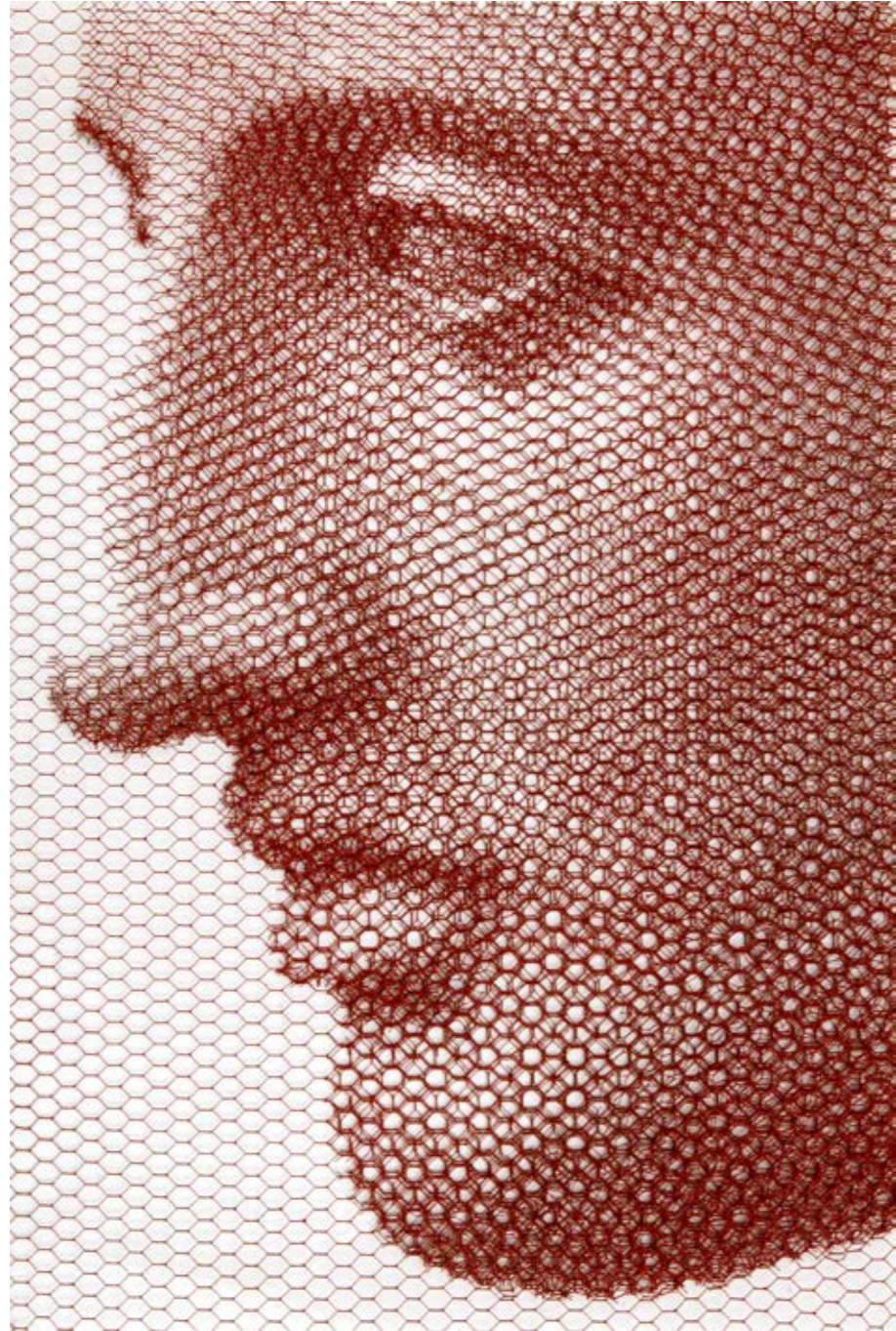






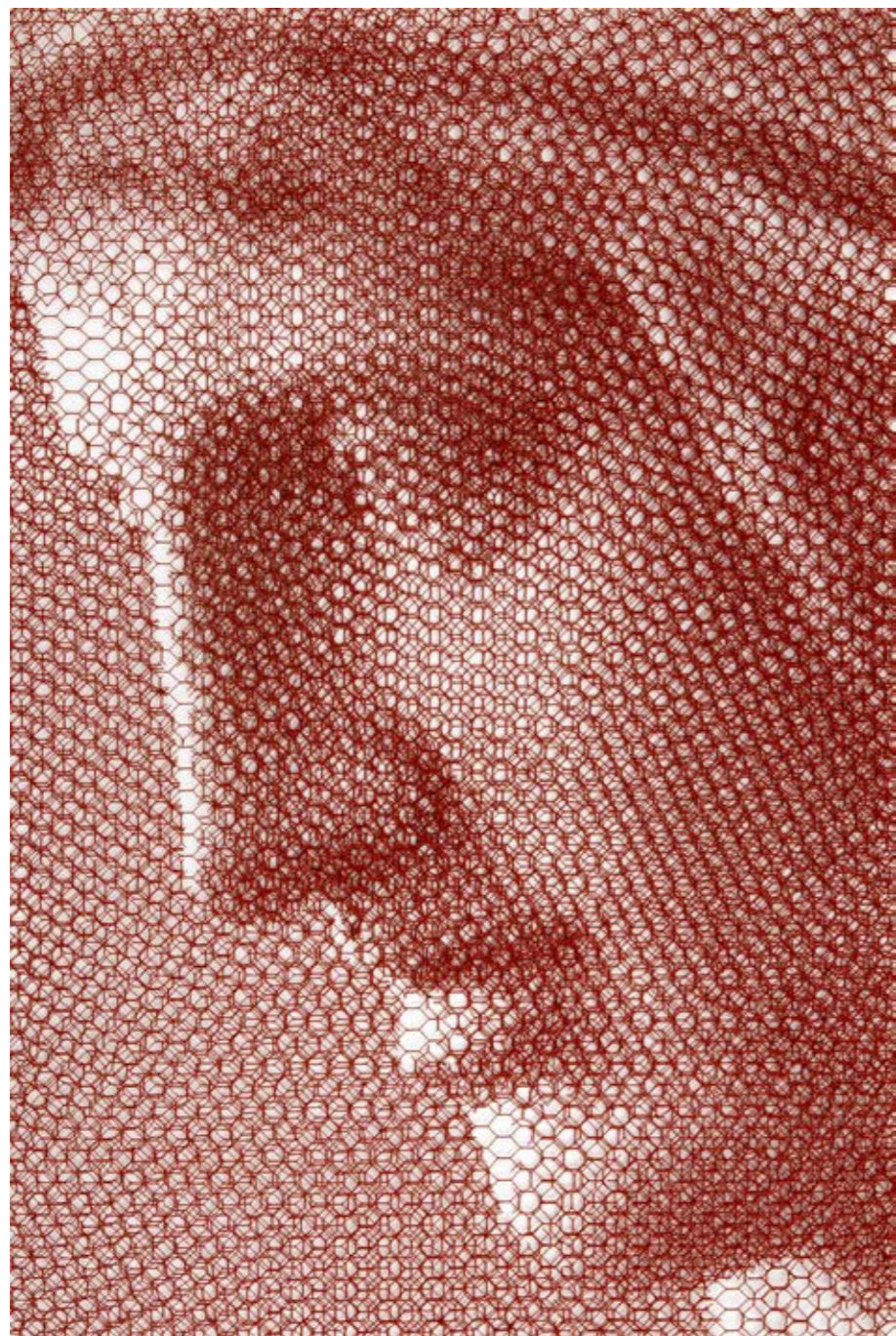


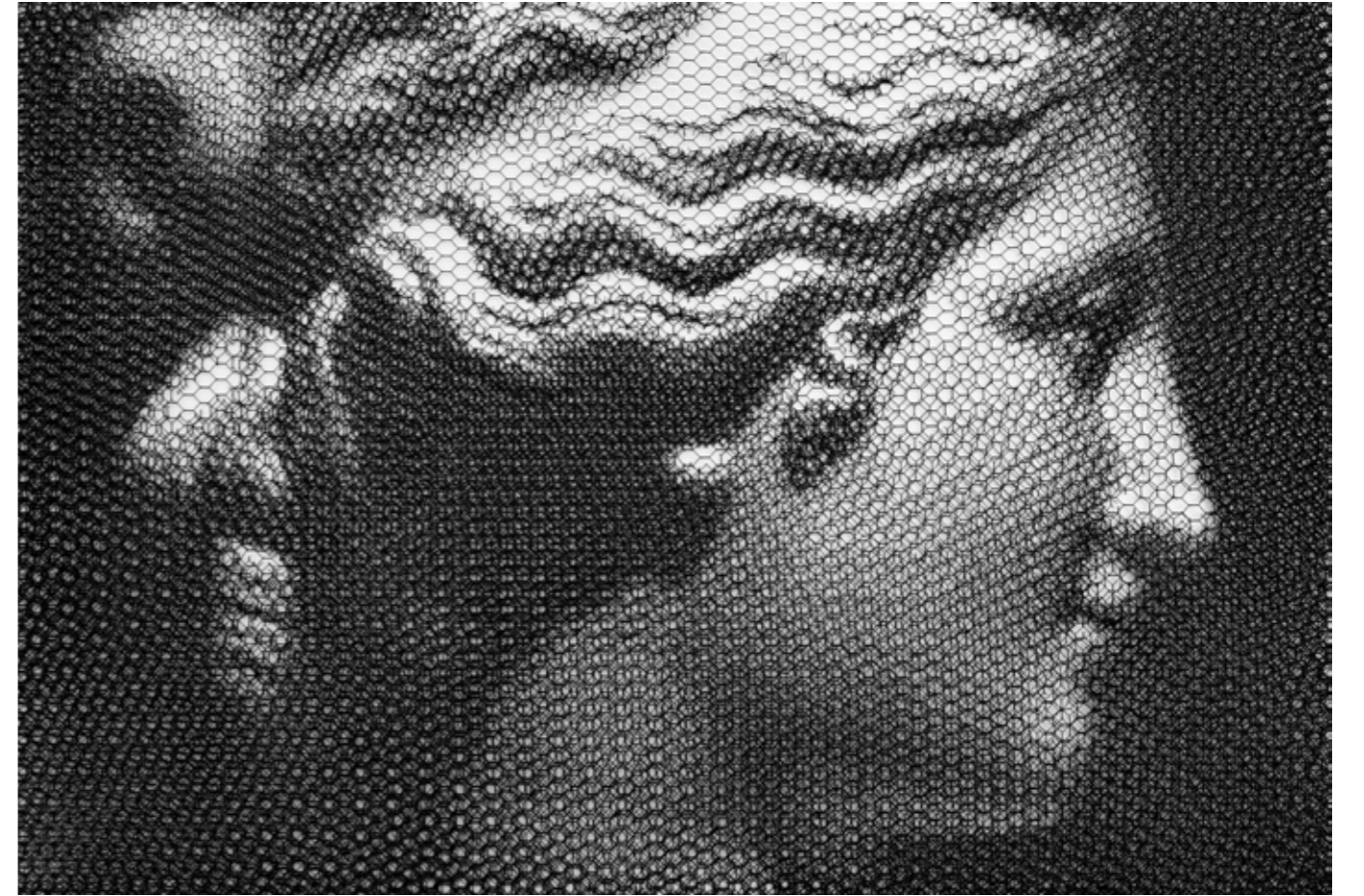


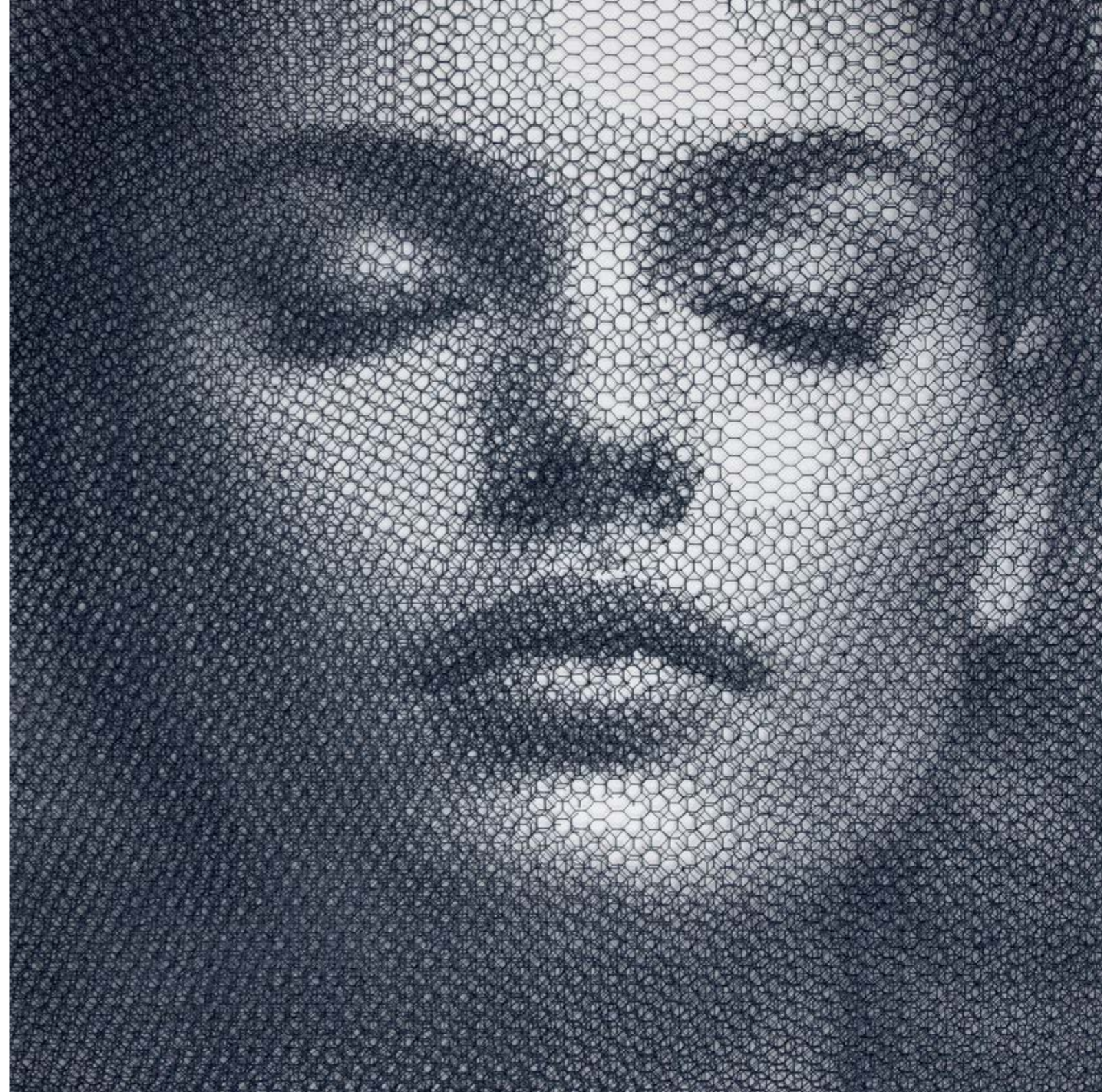
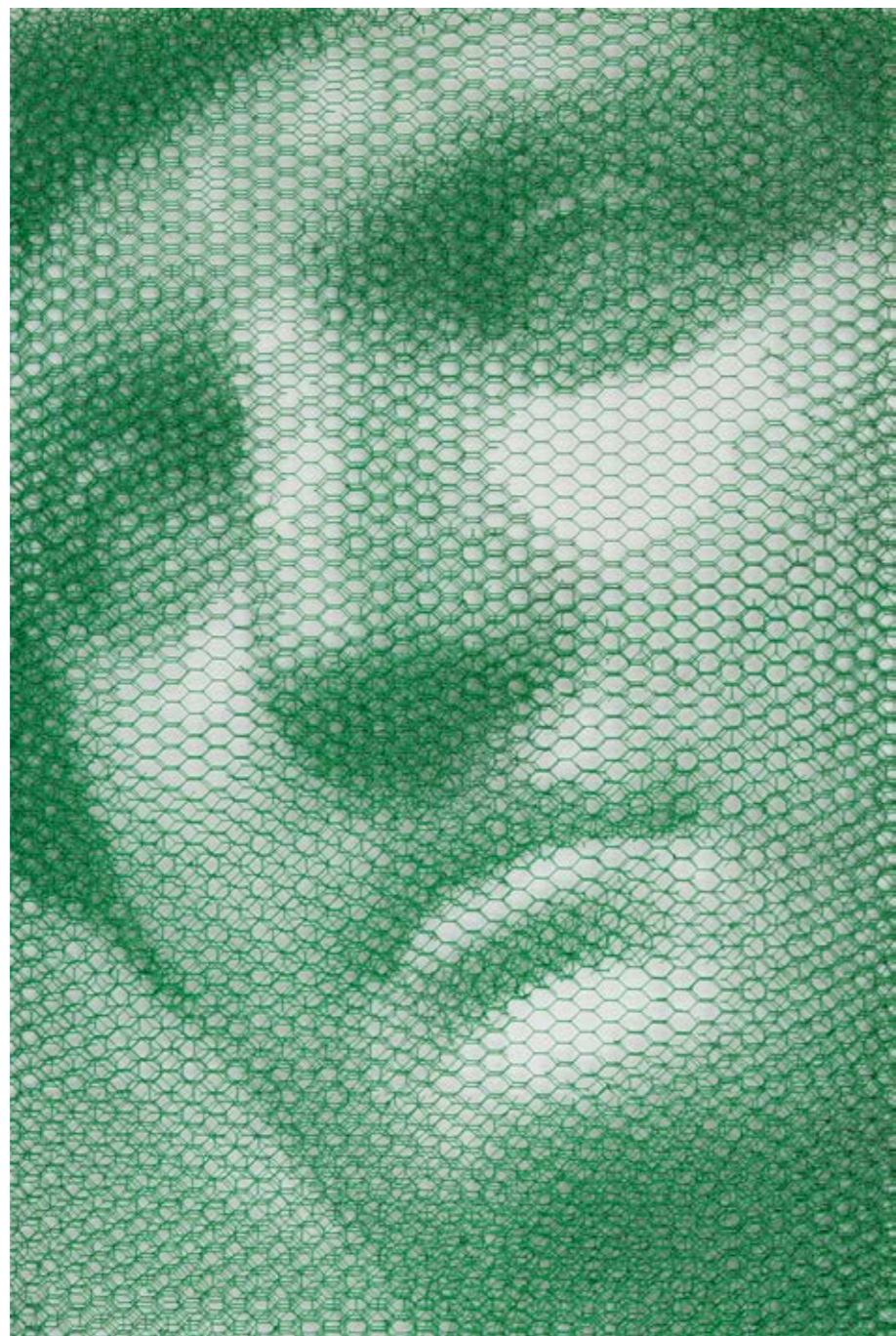




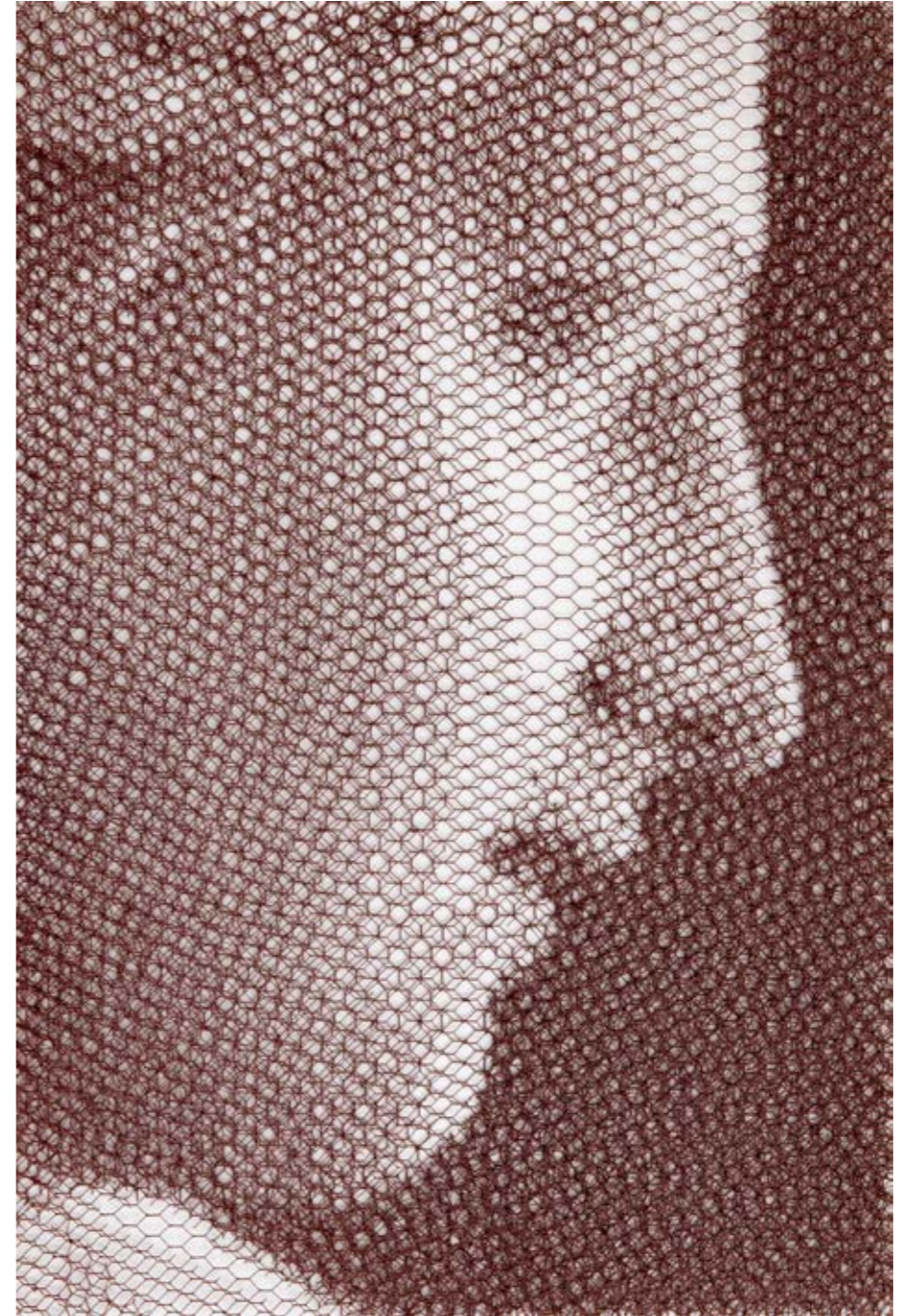
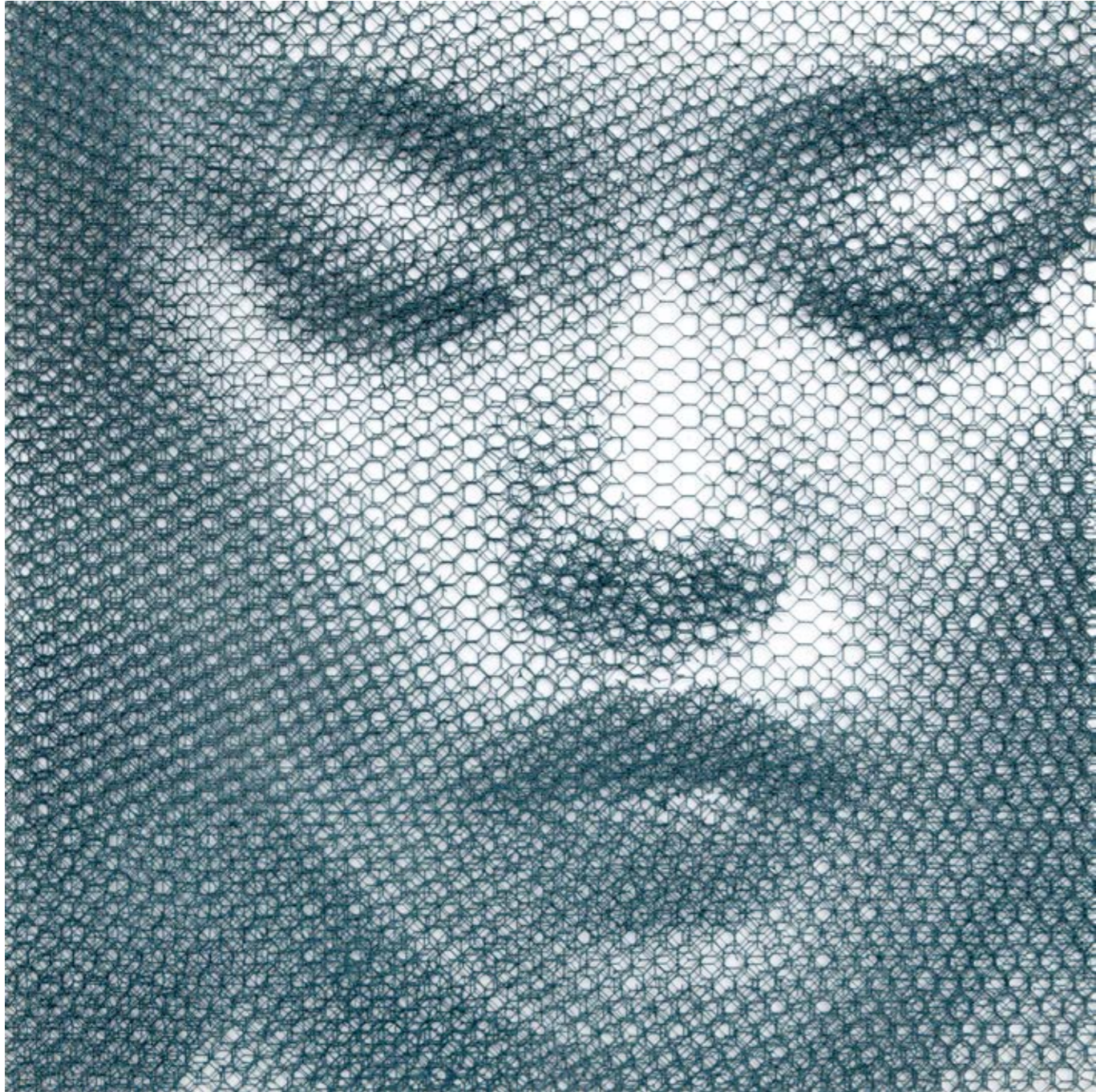


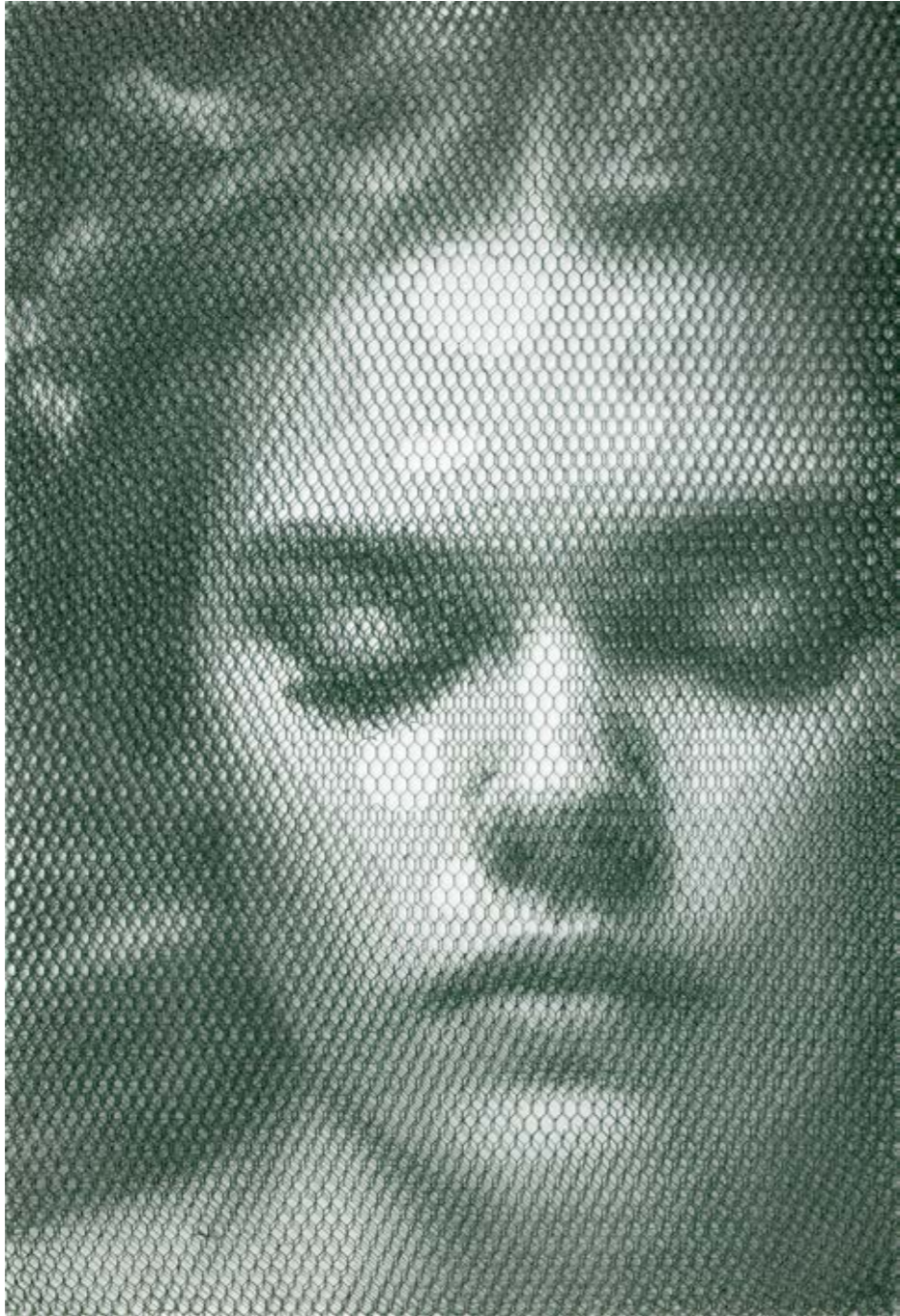








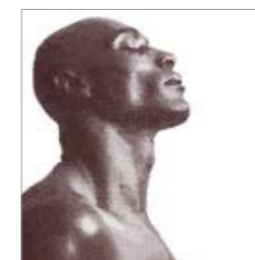








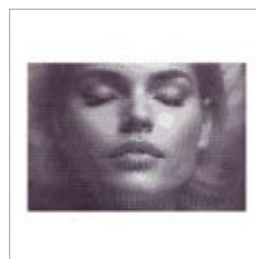
pag. 13
**DEREALIZED - ALGOR. 551441
 2023**
 rete metallica bordeaux tagliata a mano
 e sovrapposta a fondale bianco
 hand-cut burgundy wire mesh
 on white background
 160x80cm
 GT230354



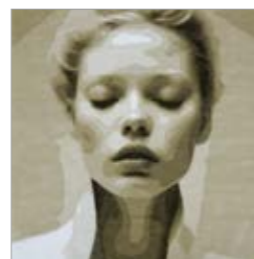
pag. 22
**IN TOO DEEP - ALGOR. 531434
 2023**
 rete metallica bordeaux tagliata a mano
 e sovrapposta a fondale bianco
 hand-cut burgundy wire mesh
 on white background
 140x95cm
 GT230347



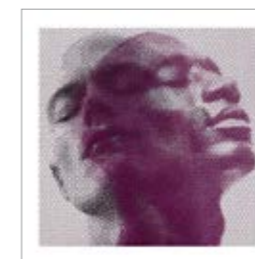
pag. 23
**IN TOO DEEP - ALGOR. 911366
 2023**
 tulle rosso e nero tagliato a mano
 e sovrapposto a fondale bianco
 hand-cut red and black tulle
 on white background
 50x50cm
 GT230279



pag. 14
**IN TOO DEEP - ALGOR. 201315
 2023**
 rete metallica color lavanda tagliata
 a mano e sovrapposta a fondale bianco
 hand-cut lavender colour wire mesh
 on white background
 85x125cm
 GT230228



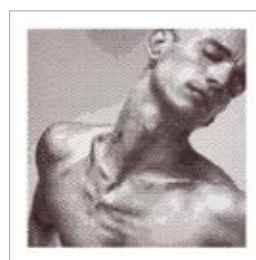
pag. 15
**IN TOO DEEP - ALGOR. 1061370
 2023**
 tulle verde oliva e nero tagliato a mano
 e sovrapposto a fondale bianco
 hand-cut olive green and black tulle
 on white background
 50x50cm
 GT230283



pag. 24
**NO ONE - 321383
 2023**
 rete metallica magenta e nera tagliata
 a mano e sovrapposta a fondale bianco
 hand-cut magenta and black wire mesh
 on white background
 95x95cm
 GT230296



pag. 25
**IN TOO DEEP - ALGOR. 761341
 2023**
 rete metallica marrone tagliata a mano
 e sovrapposta a fondale bianco
 hand-cut brown wire mesh
 on white background
 125x85cm
 GT230254



pag. 16
**IN TOO DEEP - ALGOR. 661342
 2023**
 rete metallica marrone tagliata a mano
 e sovrapposta a fondale bianco
 hand-cut brown wire mesh
 on white background
 95x95cm
 GT230255



pag. 17
**ARES - VISTA 061333
 (PAGAN POETRY), 2023**
 rete metallica indaco tagliata a mano
 e sovrapposta a fondale bianco
 hand-cut indigo wire mesh
 on white background
 95x95cm
 GT230246



pag. 26
**DEREALIZED - ALGOR. 591442
 2023**
 rete metallica bordeaux tagliata a mano
 e sovrapposta a fondale bianco
 hand-cut burgundy wire mesh
 on white background
 160x80cm
 GT230355



pag. 27
**IN TOO DEEP - ALGOR. 811367
 2023**
 tulle marrone e nero tagliato a mano
 e sovrapposto a fondale bianco
 hand-cut brown and black tulle
 on white background
 50x50cm
 GT230280



pag. 18
**IN TOO DEEP - ALGOR. 841373
 2023**
 tulle arancione e nero tagliato a mano
 e sovrapposto a fondale bianco
 hand-cut orange and black tulle
 on white background
 50x50cm
 GT230286



pag. 19
**IN TOO DEEP - ALGOR. 171284
 2023**
 rete metallica verde petrolio tagliata
 a mano e sovrapposta a fondale bianco
 hand-cut petroleum green wire mesh
 on white background
 85x125cm
 GT230197



pag. 28
**AFRODITE PÙDICA - VISTA 081305
 (PAGAN POETRY), 2023**
 rete metallica marrone tagliata a mano
 e sovrapposta a fondale bianco
 hand-cut brown wire mesh
 on white background
 125x85cm
 GT230218



pag. 29
**NO ONE - 431325
 2023**
 rete metallica verde e magenta tagliata
 a mano e sovrapposta a fondale bianco
 hand-cut green and magenta wire mesh
 on white background
 95x95cm
 GT230238



pag. 20
**NO ONE - 421339
 2023**
 rete metallica magenta e nera tagliata
 a mano e sovrapposta a fondale bianco
 hand-cut magenta and black wire mesh
 on white background
 95x95cm
 GT230252



pag. 21
**IN TOO DEEP - ALGOR. 1091364
 2023**
 tulle verde e nero tagliato a mano
 e sovrapposto a fondale bianco
 hand-cut sage green and black tulle
 on white background
 50x50cm
 GT230277



pag. 30
**IN TOO DEEP - ALGOR. 141277
 2023**
 rete metallica verde petrolio tagliata
 a mano e sovrapposta a fondale bianco
 hand-cut petroleum green wire mesh
 on white background
 85x125cm
 GT230190

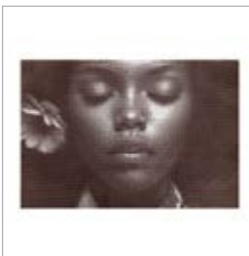


pag. 31
**IN TOO DEEP - ALGOR. 1111368
 2023**
 tulle verde salvia e nero tagliato a mano
 e sovrapposto a fondale bianco
 hand-cut sage green and black tulle
 on white background
 50x50cm
 GT230281

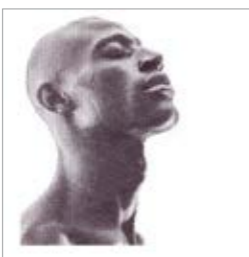
pag. 32
IN TOO DEEP - ALGOR. 521324
2023
rete metallica marrone tagliata a mano
e sovrapposta a fondale bianco
hand-cut brown wire mesh
on white background
140x95cm
GT230237



pag. 34
IN TOO DEEP - ALGOR. 101268
2023
rete metallica marrone tagliata a mano
e sovrapposta a fondale bianco
hand-cut brown wire mesh
on white background
85x125cm
GT230181



pag. 36
IN TOO DEEP - ALGOR. 511443
2023
rete metallica bordeaux tagliata a mano
e sovrapposta a fondale bianco
hand-cut burgundy wire mesh
on white background
140x95cm
GT230356



pag. 38
IN TOO DEEP - ALGOR. 1131371
2023
tulle arancione e nero tagliato a mano
e sovrapposto a fondale bianco
hand-cut orange and black tulle
on white background
50x50cm
GT230284



pag. 40
IN TOO DEEP - ALGOR. 1001372
2023
tulle indaco e nero tagliato a mano
e sovrapposto a fondale bianco
hand-cut indigo and black tulle
on white background
50x50cm
GT230285



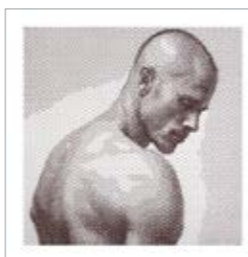
pag. 33
NO ONE - 271323
2023
rete metallica verde e nera tagliata
a mano e sovrapposta a fondale bianco
hand-cut green and black wire mesh
on white background
95x95cm
GT230236



pag. 35
IN TOO DEEP - ALGOR. 881363
2023
tulle bordeaux e nero tagliato a mano
e sovrapposto a fondale bianco
hand-cut burgundy and black tulle
on white background
50x50cm
GT230276



pag. 37
IN TOO DEEP - ALGOR. 731348
2023
rete metallica marrone tagliata a mano
e sovrapposta a fondale bianco
hand-cut brown wire mesh
on white background
95x95cm
GT230261



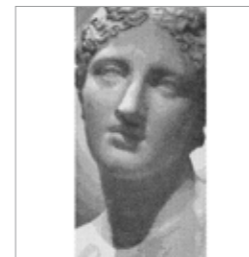
pag. 39
IN TOO DEEP - ALGOR. 181311
2023
rete metallica indaco tagliata a mano
e sovrapposta a fondale bianco
hand-cut indigo wire mesh
on white background
85x125cm
GT230224



pag. 41
NO ONE - 441382
2023
rete metallica verde e magenta tagliata
a mano e sovrapposta a fondale bianco
hand-cut green and magenta wire mesh
on white background
95x95cm
GT230295



pag. 42
AFRODITE DI MENOPHANTOS
VISTA 091402 (PAGAN POETRY), 2023
rete metallica nera tagliata a mano
e sovrapposta a fondale bianco
hand-cut black wire mesh
on white background
180x90cm
GT230315



pag. 44
NO ONE - 361384
2023
rete metallica verde e nera tagliata
a mano e sovrapposta a fondale bianco
hand-cut green and black wire mesh
on white background
95x95cm
GT230297



pag. 46
IN TOO DEEP - ALGOR. 1121362
2023
tulle blu navy e nero tagliato a mano
e sovrapposto a fondale bianco
hand-cut navy blue and black tulle
on white background
50x50cm
GT230275



pag. 48
IN TOO DEEP - ALGOR. 971369
2023
tulle smeraldo e nero tagliato a mano
e sovrapposto a fondale bianco
hand-cut emerald and black tulle
on white background
50x50cm
GT230282



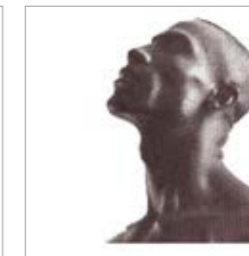
pag. 50
AFRODITE DI CAPUA - VISTA 021411
(PAGAN POETRY), 2023
rete metallica nera tagliata a mano
e sovrapposta a fondale bianco
hand-cut black wire mesh
on white background
90x180cm
GT230324



pag. 43
IN TOO DEEP - ALGOR. 1031365
2023
tulle blu e nero tagliato a mano
e sovrapposto a fondale bianco
hand-cut blue and black tulle
on white background
50x50cm
GT230278



pag. 45
IN TOO DEEP - ALGOR. 541351
2023
rete metallica marrone tagliata a mano
e sovrapposta a fondale bianco
hand-cut brown wire mesh
on white background
140x95cm
GT230264



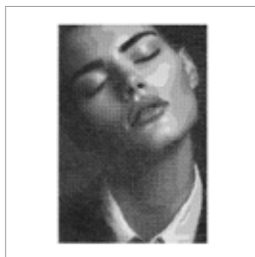
pag. 47
VENERE LANDOLINA - VISTA 191249
(PAGAN POETRY), 2023
rete metallica color lavanda tagliata a
mano e sovrapposta a fondale bianco
hand-cut metallic lavender colour
wire mesh on white background
160x80cm
GT230162



pag. 49
IN TOO DEEP - ALGOR. 151282
2023
rete metallica color rame tagliata a
mano e sovrapposta a fondale bianco
hand-cut metallic copper colour
wire mesh on white background
85x125cm
GT230195

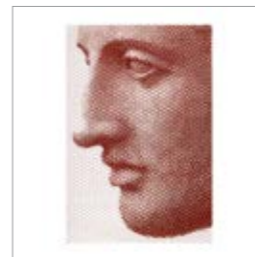


pag. 52
IN TOO DEEP - ALGOR. 261335
2023
rete metallica nera tagliata a mano
e sovrapposta a fondale bianco
hand-cut black wire mesh
on white background
125x85cm
GT230248



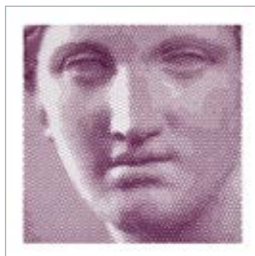
pag. 53
ARES - VISTA 041310
(PAGAN POETRY), 2023
rete metallica ocra rossa tagliata a mano
e sovrapposta a fondale bianco
hand-cut red ochre wire mesh
on white background
80X80cm
GT230223

pag. 62
ATLETA GRECO - VISTA 021379
(PAGAN POETRY), 2023
rete metallica ocra rossa tagliata a mano
e sovrapposta a fondale bianco
hand-cut red ochre wire mesh
on white background
90x60cm
GT230292



DANZATRICE - VISTA 091299
(PAGAN POETRY), 2023
rete metallica cyan tagliata a mano
e sovrapposta a fondale bianco
hand-cut cyan wire mesh
on white background
80X80cm
GT230212
pag. 63

pag. 54
VENERE CAPITOLINA - VISTA 271303
(PAGAN POETRY), 2023
rete metallica magenta tagliata a mano
e sovrapposta a fondale bianco
hand-cut magenta wire mesh
on white background
80X80cm
GT230216



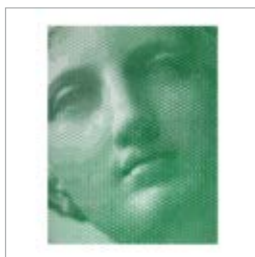
pag. 55
IN TOO DEEP - ALGOR. 161308
2023
rete metallica verde petrolio tagliata a
mano e sovrapposta a fondale bianco
hand-cut petroleum green wire mesh
on white background
95x95cm
GT230221

pag. 64
IN TOO DEEP - ALGOR. 401329
2023
rete metallica verde petrolio tagliata a
mano e sovrapposta a fondale bianco
hand-cut petroleum green wire mesh
on white background
85x125cm
GT230242



AFRODITE PÙDICA - VISTA 091331
(PAGAN POETRY), 2023
rete metallica magenta tagliata a mano
e sovrapposta a fondale bianco
hand-cut magenta wire mesh
on white background
80X80cm
GT230244
pag. 65

pag. 56
VENERE LANDOLINA - VISTA 221381
(PAGAN POETRY), 2023
rete metallica verde tagliata a mano
e sovrapposta a fondale bianco
hand-cut green wire mesh
on white background
70x90cm
GT230294



pag. 57
LA PROVIDENCE - VISTA 061319
(PAGAN POETRY), 2023
rete metallica ocra rossa tagliata a mano
e sovrapposta a fondale bianco
hand-cut red ochre wire mesh
on white background
80X80cm
GT230232

pag. 66
IN TOO DEEP - ALGOR. 171309
2023
rete metallica color glicine tagliata a
mano e sovrapposta a fondale bianco
hand-cut wisteria colour wire mesh
on white background
95x95cm
GT230222



FLORE - VISTA 031300
(PAGAN POETRY), 2023
rete metallica turchese tagliata a mano
e sovrapposta a fondale bianco
hand-cut turquoise wire mesh
on white background
70x90cm
GT230213
pag. 67

pag. 58
AGLAIA - VISTA 071340
(PAGAN POETRY), 2023
rete metallica cyan tagliata a mano
e sovrapposta a fondale bianco
hand-cut cyan wire mesh
on white background
80X80cm
GT230253



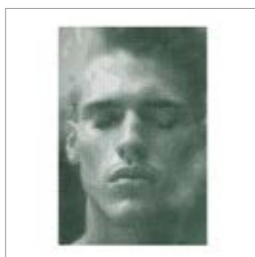
pag. 59
IN TOO DEEP - ALGOR. 321357
2023
rete metallica marrone tagliata a mano
e sovrapposta a fondale bianco
hand-cut brown wire mesh
on white background
125x85cm
GT230270

pag. 68
ARES - VISTA 031291
(PAGAN POETRY), 2023
rete metallica ocra rossa tagliata a mano
e sovrapposta a fondale bianco
hand-cut red ochre wire mesh
on white background
90x60cm
GT230204



VENUS D'ARLES - VISTA 041337
(PAGAN POETRY), 2023
rete metallica indaco tagliata a mano
e sovrapposta a fondale bianco
hand-cut indigo wire mesh
on white background
80X80cm
GT230250
pag. 69

pag. 60
IN TOO DEEP - ALGOR. 071263
2023
rete metallica verde petrolio tagliata a
mano e sovrapposta a fondale bianco
hand-cut petroleum green wire mesh
on white background
125x85cm
GT230177



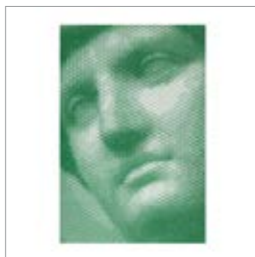
pag. 61
EROS TIPO CENTOCELLE - VISTA 071271
(PAGAN POETRY), 2023
tulle verde e nero tagliato a mano e
sovrapposto a fondale bianco
hand-cut green and black tulle
on white background
50x50cm
GT230184

pag. 70
AFRODITE CNIDIA - VISTA 151426 (PA-
GAN POETRY), 2023
rete metallica color oro tagliata a mano
e sovrapposta a fondale bianco
golden color hand-cut wire mesh
on white background
95x95cm
GT230339



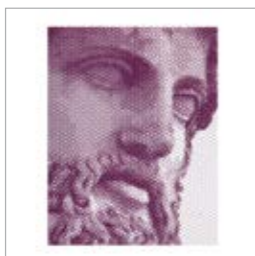
VENUS - VISTA 101252
(PAGAN POETRY), 2023
rete metallica nera tagliata a mano
e sovrapposta a fondale bianco
hand-cut black wire mesh
on white background
85x125cm
GT230165
pag. 71

pag. 72
**ANTINOO CAPITOLINO - VISTA 161377
(PAGAN POETRY), 2023**
rete metallica verde tagliata a mano
e sovrapposta a fondale bianco
hand-cut green wire mesh
on white background
90x60cm
GT230290



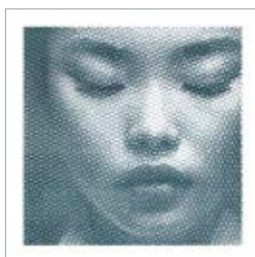
pag. 73
**IN TOO DEEP - ALGOR. 211288
2023**
rete metallica indaco tagliata a mano
e sovrapposta a fondale bianco
hand-cut indigo wire mesh
on white background
95x95cm
GT230201

pag. 74
**JUPITER DE VERSAILLES - VISTA 011314
(PAGAN POETRY), 2023**
rete metallica magenta tagliata a mano
e sovrapposta a fondale bianco
hand-cut magenta wire mesh
on white background
90x70cm
GT230227



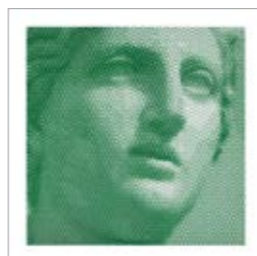
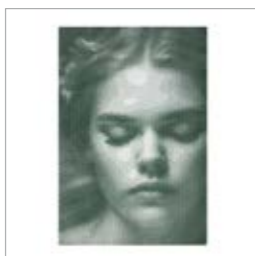
pag. 75
**APOLLO DEL BELVEDERE - VISTA 031296
(PAGAN POETRY), 2023**
rete metallica nera tagliata a mano
e sovrapposta a fondale bianco
hand-cut black wire mesh
on white background
90x90cm
GT230209

pag. 76
**IN TOO DEEP - ALGOR. 221318
2023**
rete metallica verde petrolio tagliata a
mano e sovrapposta a fondale bianco
hand-cut petroleum green wire mesh
on white background
70x70cm
GT230231



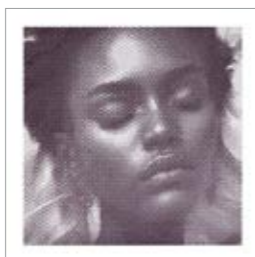
pag. 77
**SUSANNA - VISTA 011301
(PAGAN POETRY), 2023**
rete metallica rosso color rame tagliata a
mano e sovrapposta a fondale bianco
hand-cut copper colour wire mesh
on white background
90x60cm
GT230214

pag. 78
**IN TOO DEEP - ALGOR. 161283
2023**
rete metallica verde petrolio tagliata a
mano e sovrapposta a fondale bianco
hand-cut petroleum green wire mesh
on white background
125x85cm
GT230196



pag. 79
**VENERE VATICANA - VISTA 051330
(PAGAN POETRY), 2023**
rete metallica verde tagliata a mano
e sovrapposta a fondale bianco
hand-cut green wire mesh
on white background
80x80cm
GT230243

pag. 80
**IN TOO DEEP - ALGOR. 221289
2023**
rete metallica color glicine tagliata a
mano e sovrapposta a fondale bianco
hand-cut wisteria colour wire mesh
on white background
95x95cm
GT230202



GIORGIO TENTOLINI nasce a Casalmaggiore (Cremona) nel 1978, dove vive e lavora. Si forma in Arti Grafiche presso l'Istituto d'Arte Paolo Toschi di Parma, per diplomarsi in design e comunicazione alla "Università del Progetto" di Reggio Emilia.

Ogni sua opera emerge da una precisa indagine sul Tempo come memoria e identità, in un'attenta e lenta ricostruzione che avviene con lo studio della luce e l'incisione di strati di materiali diversi, tessuti, carte, PVC. Sono il tulle e la rete metallica gli attuali media della sua ricerca, per la levità meditativa che i loro strati restituiscono all'immagine, metafora di luoghi e ricordi, di sogni e visioni. Un lavoro pittorico dunque che vive la realtà della scultura.

Inizia ad esporre nei primi anni 2000 con importanti riconoscimenti nazionali e internazionali; sue opere sono state esposte a Amsterdam, Berlino, Londra, Ginevra, Mykonos. In U.S.A. a Miami, New York, New Orleans. A Taiwan e Dubai. In spazi pubblici come Istituto della Cultura Italiana di Atene, Museo Etrusco di Roma, Palazzo Reale di Milano, Teatro Regio di Parma, Mar di Ravenna, Musa di Salò, Museo Diotti di Casalmaggiore.

GIORGIO TENTOLINI was born in Casalmaggiore (Cremona) in 1978, where he lives and works. He studied Graphic Arts at the Paolo Toschi Art Institute in Parma and then graduated in design and communication at the "Università del Progetto" in Reggio Emilia. Each of his works stems from a precise investigation of Time as memory and identity, in a careful and slow reconstruction that takes place with the study of light and the engraving of layers of different materials, fabrics, papers, PVC. Tulle and wire mesh are the current media of his research, for the meditative levity that their layers give back to the image, a metaphor of places and memories, of dreams and visions. Thus, a pictorial work that lives the reality of sculpture.

He began exhibiting in the early 2000s with important national and international recognition; his works have been exhibited in Amsterdam, Berlin, London, Genève, Mykonos. In the U.S. in Miami, New York, New Orleans. In Taiwan and Dubai. And in public spaces such as the Institute of Italian Culture in Athens, the Etruscan Museum in Rome, Palazzo Reale in Milan, Teatro Regio in Parma, Mar in Ravenna, Musa in Salò, Museo Diotti in Casalmaggiore.



MOSTRE PERSONALI SELEZIONATE SELECTED SOLO EXHIBITIONS

11|2023 • NO-ONE a cura di/curated by Jasmine Arakel, Gloria Porcella @ Galleria Ca d'Oro, Arlo-Wynwood, Miami. USA.
6|2023 • HYPER CLASSICS a cura di/curated by Stefano Silvestri, Galleria Otto Nove Cento, Laveno Mombello (VA).
4|2023 • OVER BEAUTY a cura di/curated by Rebecca Delmenico, Galleria Vik, Milano/Milan.
3|2023 • MATERIALE IMMATERIALE a cura di/curated by Alessandro Riva, Galleria Colossi Arte Contemporanea, Brescia.
6|2022 • MACHT IN PROGRESS a cura di/curated by Giuseppe Lopriore, VentoBlu Art Gallery, Polignano a Mare (BA).
12|2021 • IDEALI a cura di/curated by Laura Pintossi, Studiolo 1844, Padova.
10|2021 • NEW AGE OF CLASSICS a cura di/curated by Elliott Doppia, Galerie Montmartre, Parigi/Paris.
7|2021 • PAGAN POETRY a cura di/curated by Stefano Silvestri, Galleria d'arte Otto Nove Cento, Laveno Mombello (VA).
5|2021 • EPITHESIS a cura di/curated by Emanuela Alfano, VentoBlu Art Gallery, Polignano a Mare (BA).
1|2021 • DIACRONIE a cura di/curated by Alberto Dambruoso, Galleria Russo, Roma/Rome.
1|2021 • PAGAN POETRY a cura di/curated by Michele Brulé, Gallery Estella, New Orleans.
10|2020 • ENDIADI a cura di/curated by Fernada Marin e/and Carla Travierso, Andrea Nuovo Homegallery, Napoli/Naples.
4|2020 • PARNASSÓS a cura di/curated by Nicolas Tini Brunozzi, Brun Fine Art, Londra/London.
10|2019 • INTERFACE a cura di/curated by Greta Zuccali, HUB Art, Milano/Milan.
5|2019 • TYPOS, a cura di/curated by Valter Rosa, Museo Diotti, Casalmaggiore (CR).
2|2019 • KALOPSISÉ, a cura di/curated by Raffaella A. Caruso, Galleria Colossi Arte Contemporanea, Brescia.
5|2018 • DOPPIO VOLO, a cura di/curated by Marco di Capua, Galleria Russo, Roma/Rome.
2|2018 • ILLUSIONI E NARRAZIONI, a cura di/curated by Alessandra Redaelli, Biffi Arte, Piacenza.
12|2017 • C8 H11 NO2, a cura di/curated by Annalisa Ghirardi, Sug@R(T)_house, Nizza Monferrato (AT).
6|2017 • FINZIONI, a cura di/curated by Alessandra Redaelli, Galleria Punto sull'Arte, Varese.
1|2017 • ICONOCLASTIE, a cura di/curated by Matteo Galbiati, Spazio Aperto San Fedele, Milano/Milan.
11|2016 • HIC ET NUNC, a cura di/curated by Claudia Franciseti e/and Laura Carnemolla - Paratissima, Torino/Turin.
5|2016 • EX TEMPORE, a cura di/curated by Matteo Galbiati, Galleria Tiziana Severi Arte, Rubiera (Re).
6|2014 • HOSIO, a cura di/curated by De Primera, Galleria Alessandro Bagnai, palazzo Ricasoli, Firenze/Florence.
2|2014 • LA PROFONDITÀ DELL'IMMAGINE, a cura di/curated by Ilaria Bignotti, Galleria Colossi Arte Contemporanea, Brescia.
7|2013 • INCORPOREO, a cura di/curated by Maria Rosa Pividori, Galleria 10.2!, Milano/Milan.
4|2008 • TRASFORMAZIONI. KAIROS/KRONOS, a cura di/curated by Marco Turco @ Archivio Giovani Artisti di Parma.
12|2007 • ANIMULA VAGULA BLANDULA, a cura di/curated by Valter Rosa, Museo Diotti, Casalmaggiore.

SELEZIONE DI MOSTRE COLLETTIVE SELECTED GROUP EXHIBITIONS

9|2023 • UP AND DOWN a cura di/curated by Alessandra Redaelli, Galleria Colossi Arte Contemporanea, Brescia
9|2023 • CALLIGRAFIA, L'ART DU SHODO a cura di/curated by Jean-Damien Zaccariotto, iDroom Gallery, Ginevra/Genève.
5|2022 • PERCORSI DI CARTE a cura di/curated by Matteo Galbiati, Galleria il Milione, Milano/Milan.
10|2021 • DANTE, L'IMMAGINAZIONE DELL'IMMAGINE a cura di/curated by Konstantinos Moussas, Istituto Italiano di Cultura, Atene/Athens.
5|2021 • LIGABUE, LA FIGURA RITROVATA a cura di/curated by Nadia Stefanel e/and Matteo Galbiati, Fondazione Museo Antonio Ligabue, Gualtieri (RE).
9|2021 • GESTO ZERO, Museo del Violino, Cremona.
10|2019 • CORRISPONDENZE - LA TRADIZIONE DEL CONTEMPORANEO a cura di/curated by Alessandra Redaelli, Museo Nazionale Etrusco di Villa Giulia, Roma/Rome.
9|2019 • LA RACCOLTA SENZA VELI a cura di/curated by Anna Lisa Ghirardi, Mu.Sa. Museo di Salò (BS).
9|2019 • SURFASHION a cura di/curated by Alessandro Riva, Hotel Galleria Vik Milan, Galleria Vittorio Emanuele, Milano/Milan.
8|2019 • BIENNALE DI SONCINO, A MARCO - X EDIZIONE a cura di/curated by Demis Martinelli, Rocca Sforzesca, Soncino (CR).
5|2019 • ISTANBUL a cura di/curated by Maria Cecilia Vilches Riopedre, Galleria Russo, Roma/Rome.
4|2019 • QUANTE STORIE SULLA LUNA... a cura di/curated by Guendalina Belli, Galleria Colossi Arte Contemporanea, Brescia.
3|2019 • LOLLI-POP a cura di/curated by Alessandra Redaelli, Galleria Punto sull'Arte, Varese.
10|2018 • 19° PREMIO CAIRO a cura di/curated by Michele Bonuomo, Palazzo Reale, Milano.
4|2018 • TRA FORMA E MATERIA a cura di/curated by Guendalina Belli @ Colossi Arte Contemporanea, Mediolalum Art Gallery, Padova/Padua.
10|2017 • MONTEZUMA, FONTANA, MIRKO LA SCULTURA IN MOSAICO DALLE ORIGINI A OGGI a cura di/curated by Alfonso Panzetta e/and Daniele Torcellini, MAR Museo d'Arte della città di Ravenna.
2|2017 • ETERNE STAGIONI. CORRISPONDENZE POETICHE TRA ANTICHI BYÖBU GIAPPONESI E ARTISTI CONTEMPORANEI, a cura di/curated by Matteo Galbiati, Palazzo del Monferrato, Alessandria.
9|2016 • SHAKESPEARE LA SOSTANZA DELL'UOMO, a cura di/curated by Guendalina Belli, Colossi Arte Contemporanea, Brescia.
9|2016 • LANDIEMILIA, a cura di/curated by Francesca Baboni e/and Stefano Taddei, L'Ospitale di Rubiera (RE).
8|2016 • I MATERIALI DELLA PITTURA, a cura di/curated by Davide Sarchioni, Il Frantoio, Capalbio (GR).
5|2016 • IN PRINCIPIO È LA TERRA, a cura di/curated by Matteo Galbiati e/and Kevin McManus, Forte di Gavi (AL).
2|2016 • OVERTIME. A REAR-VIEW MIRROR ON THE AFTERNOON, a cura di/curated by Dan Breaz e/and Walter Bonomi, IAGA International Art Gallery Angels, Cluj-Napoca, Romania/Romenia.
12|2015 • HIT PARADE, a cura di/curated by Paratissima, Mauto. Museo Nazionale dell'Automobile. Torino/Turin.

11|2015 • LUCE. SCIENZA CINEMA ARTE, a cura di/curated by Cristina Casero e/and Jennifer Malvezzi, Palazzo del Governatore, Parma.
7|2015 • I DEFEND GALA 2015, a cura di/curated by Melissa Proietti e/and Raffaella A. Caruso, organizzato/organized to benefit Robert F. Kennedy Human Right Europe, Tunnel Riva, Port Ercole, Principato di Monaco.
10|2014 • I HAVE A DREAM, a cura di/curated by Melissa Proietti e/and Raffaella A. Caruso, Palazzo Reale, Milano/Milan.
9|2014 • ECCENTRICO MUSIVO, YOUNG ARTISTS AND MOSAIC, a cura di/curated by Daniele Torcellini e/and Linda Kniffitz, MAR. Museo d'Arte della Città di Ravenna.
5|2014 • THE ITALIAN WAVE, a cura di/curated by Ilaria Bignotti, IAGA, international Art Gallery Angels, Cluj-Napoca, Romania.
4|2014 • ASTROLAB - A PALLFUL INTERPRETATION OF THEMES ASTRONOMICAL, a cura di/curated by Paul Malone e/and Nicola Rae, APT Gallery Deptford Londra/London.
3|2014 • INCONTRI AL MUSEO, a cura di/curated by Ilaria Margutti, Museo Civico di Sansepolcro (AR).
1|2014 • FIGURA AQUA, a cura di/curated by Pino Diecidue, Alessia Locatelli e/and Maria Rosa Pividori, Spazio Ex Fornace, Milano/Milan.
2|2013 • ALLE SOGLIE DELL'APOCALISSE, a cura di/curated by Ilaria Bignotti, Matteo Galbiati, Daniele Astrologo e/and Andrea Dall'Asta SJ, Galleria San Fedele, Milano/Milan.
12|2012 • DELLE DISSONANZE - THIS IS NOT PROPAGANDA, collezione Antonio Stelatelli, a cura di/curated by Beyond Factory, Palazzo della Ragione, Verona.
3|2012 • DONNA CONTEMPORANEA, a cura di/curated by Beyond Factory, Palazzo della Ragione, Verona.
5|2011 • PERPETUUM MOBILE, a cura di/curated by Valter Rosa, Museo Diotti - Casalmaggiore (CR).
11|2010 • COMPENDIA, a cura di/curated by Zulfqar Ali, Gift Gallery, Londra/London.
10|2010 • OLTRE LO SPECCHIO, a cura di/curated by Elisabetta Modena, Castello dei Pico, Mirandola (MO).
10|2010 • ERASED WALL, Berlin ConcerArt e.V., Berlino/Berlin.
7|2010 • DÉRIVELAB: PROJECT 2, a cura di/curated by Nicola Rae, The Centre for Creative Collaboration (C4CC), Londra/London.
6|2010 • PROMENADE PROJECT - TRAVELLING EXHIBITION PROJECT, a cura di/curated by Lorand Hegyi, Galleria delle Colonne, Parma.
5|2010 • 7NOTE - FOTOGRAFIA>JAZZ, a cura di/curated by Siria Bertorelli e/and Andrea Del Guercio, S. Maria della Pietà, Cremona.
6|2009 • STATES OF FLUX, cura di/curated by Adriana Gonzales, S&G Arte Contemporanea Pariser Strasse 3, 10719 Berlino/Berlin.
10|2008 • VIEWPOINT, a cura di/curated by Adriana Gonzales S&G Arte Contemporanea Pariser Strasse 3, 10719 Berlino/Berlin.
5|2008 • THE XIII EDITION OF THE BIENNIAL OF YOUNG ARTIST FROM EUROPE AND THE MEDITERRANEAN, a cura di/curated by BJCEM, Fiera del Levante, Bari.
5|2008 • PERPETUUM MOBILE APT Gallery - Art in Perpetuity Trust, a cura di/curated by Paul Malone e/and Nicola Rae @ A2arts, Creekside, Londra/London.
2|2008 • PUNTO15, Palazzo Pigorini, a cura di/curated by Valerio Dehò e/and Vanja Strukelj @ Archivio Giovani Artisti di Parma.
9|2007 • OBJECTS-ROOM, a cura di/curated by Gianluca Ferrari

e/and Silvia Scaravaggi @ Exhibitionow Multimedia Art Projects. Ground's Art Gallery, Parma.
4|2007 • PRIMAVERA 2007, a cura di/curated by Els van der Graaf e/and Rody Luton, Punt WG Gallery, Amsterdam.
11|2006 • CONFINI, a cura di/curated by Vanja Strukelj e/and Maria Luisa Pacelli @ Archivio Giovani Artisti di Parma e Ferrara, Palazzo Pigorini, Parma.
6|2006 • PRIMAVERA 2006, a cura di/curated by Paul Malone @ A2artsTara Bryan Gallery, Londra/London.
3|2006 • PRESENCE-SIDES, a cura di/curated by Marina Burani, Galleria Alpha Centauri, Parma.
6|2005 • OLTRE IL CORPO/BEYOND BODY, a cura di/curated by Veronica Cacioli, Galleria Carlolivi115, Prato (FI).
4|2005 • FOTOSINTESI, a cura di/curated by Annamaria Belloni e/and Marco Rigamonti chiesa di S.Agostino, Piacenza.
2|2005 • EXHIBITION 05 - IN TIME IN MIND, Galleria Bedoli, Viadana (MN).
12|2004 • BIENNALE INTERNAZIONALE DI FERRARA, Sale dell'Imbarcadero, Castello Estense, Ferrara.
5|2004 • LA PALESTRA DI ACCADEMO, a cura di/curated by Marco Nereo Rotelli @ Fondazione Marenostrum, Attraversarte Cremona, Accademia S.Giulia Brescia. Isola della Palmaria, La Spezia.
1|2004 • DEEVELOOPING SPACE-TIME, Galleria Bedoli, Viadana (MN).
10|2003 • CHIMERE IN CITTÀ, a cura di/curated by Davide Galli, Galleria Ricci Oddi, Piacenza.
10|2003 • FESTIVAL DELLA PATAFISICA, a cura di/curated by Luigi Ronda, Castelponzone (CR).

PREMI AWARDS

2018

- Finalista del 19° PREMIO CAIRO, con mostra ad ottobre 2018, negli appartamenti del principe al Palazzo Reale di Milano. Finalist of the 19th Cairo Award, with exhibition in October 2018, in the prince's apartments at the Royal Palace of Milan.

2016

- ARTEAM CUP 2016, premio speciale/special Award Punto sull'Arte.
- ARTEAM CUP 2016, premio speciale/special Award Sugar in Art.

2015

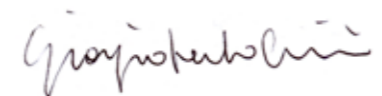
- ARTEAM CUP 2015, premio speciale/special Award Tiziana Severi.
- PARATISSIMA11 - ORDINE O CAOS?, primo premio assoluto miglior opera presentata/absolute first prize, best presented work.

2012

- PREMIO NOCIVELLI, vincitore 1° premio over 25, sezione scultura - 1° premio assoluto/winner 1st prize over 25, sculpture section - 1st prize overall. Verolanuova (Brescia) Parco Lina e Angelo Nocivelli, Chiesa della Disciplina, Verolanuova (BS).
- E quindi uscimmo a riveder le stelle - Il viaggio, Premio Arti Visive San Fedele, 2011/12. 3° classificat 3rd classified
- E quindi uscimmo a riveder le stelle - Il viaggio, Premio Rigamonti. 1° calssificat/1st classified.

Si ringraziano/acknoeledgeaments

Silvia Bonomini, Emma Petitti, Giulia Ferraresi, Daniele e Antonella Colossi
Alessandro Lini, Eleonora Pietta, Stefano Capelli, Maria Tentolini, Francesco d'Isa
Roberta Colossi, Alessandro Scalvenzi.

A handwritten signature in black ink, appearing to read "Alessandro Scalvenzi". The signature is written in a cursive style with a prominent flourish at the end.

*L'armonia nascosta
vale più di quella che appare*
Eraclito